

Dell Latitude E7440

Ägarens handbok

Regleringsmodell: P40G
Regleringstyp: P40G001



Anmärkningar, försiktighetsbeaktanden och varningar



OBS: Obs! ger viktig information som kan hjälpa dig att få ut mer av datorn.



VIKTIGT!: VIKTIGT! Indikerar risk för skada på maskinvaran eller förlust av data, samt ger information om hur du undviker problemet.



VARNING: En varning signalerar risk för egendomsskada, personskada eller dödsfall.

Copyright © 2015 Dell Inc. Med ensamrätt. Denna produkt skyddas av amerikanska och internationella immaterialrättsliga lagar. Dell™ och Dell-logotypen är varumärken som tillhör Dell Inc. i USA och/eller andra jurisdiktioner. Alla övriga märken och namn som nämns här kan vara varumärken som tillhör respektive företag.

2014 - 03

Rev. A02

Innehåll

1 Arbeta med datorn.....	5
Innan du arbetar inuti datorn.....	5
Stänga av datorn.....	6
När du har arbetat inuti datorn.....	7
2 Ta bort och installera komponenter.....	8
Rekommenderade verktyg.....	8
Systemöversikt.....	8
Vy från insidan - baksida	
Vy från insidan - framsidan.....	8
Ta bort SD-kortet.....	9
Installera SD-kortet.....	9
Ta bort batteriet.....	10
Installera batteriet.....	11
Ta bort kåpan.....	11
Installera kåpan.....	13
Ta bort hårddisken	13
Installera hårddisken	15
Ta bort tangentbordsramen.....	15
Installera tangentbordsramen.....	16
Ta bort tangentbordet.....	16
Installera tangentbordet.....	17
Ta bort WLAN-kortet.....	18
Installera WLAN kortet.....	18
Ta bort minnesmodulen.....	18
Installera minnesmodulen.....	19
Ta bort knappcells batteriet.....	19
Installera knappcells batteriet.....	19
Ta bort handledsstödet.....	20
Installera handledsstödet.....	22
Ta bort högtalarna.....	23
Installera högtalarna.....	24
Ta bort kåpan för bildskärmsgångjärnet.....	24
Installera kåpan för bildskärmsgångjärnet.....	25
Ta bort bildskärmsmonteringen.....	25
Installera bildskärmsmonteringen.....	30
Ta bort systemfläkten.....	31
Installera systemfläkten.....	31
Ta bort kylflänsen.....	31


Installera kylflänsen.....	32
Ta bort moderkortet.....	32
Installera moderkortet.....	35
Ta bort strömbrytaren	36
Installera strömbrytaren.....	36
Ta bort I/O-kortet.....	37
Installera I/O-kortet.....	37
Ta bort bildskärmsramen.....	38
Installera bildskärmsramen.....	38
Ta bort bildskärmspanelen.....	38
Installera bildskärmspanelen.....	39
Ta bort kameran.....	39
Installera kameran.....	40
3 Information om dockningsport.....	41
4 Systeminstallationsprogrammet.....	42
Startsekvens.....	42
Navigeringstangenter.....	42
Alternativ i systeminstallationsprogrammet.....	43
Uppdatera BIOS	53
System- och installationslösenord.....	54
Tilldela ett systemlösenord och ett installationslösenord.....	54
Radera eller ändra ett befintligt system- och/eller installationslösenord.....	55
5 Diagnostik.....	56
Förbättrad systemutvärderingsdiagnostik före start (ePSA).....	56
Lampor för enhetsstatus.....	57
Lampor för batteristatus.....	57
6 Specifikationer.....	59
7 Kontakta Dell.....	64


Arbeta med datorn


Innan du arbetar inuti datorn


Följ säkerhetsanvisningarna nedan för att skydda dig och datorn mot potentiella skador. Om inget annat anges förutsätts i varje procedur i det här dokumentet att följande villkor har uppfyllts:


- Du har läst säkerhetsinformationen som medföljde datorn.
- En komponent kan ersättas eller – om du köper den separat – monteras i omvänd ordning jämfört med borttagningsproceduren.


 **WARNING:** Koppla bort nätströmmen innan du öppnar datorkåpan eller -panelerna. När du är klar med arbetet inuti datorn, sätt tillbaka alla kåpor, paneler och skruvar innan du ansluter nätströmmen.


 **WARNING:** Innan du utför något arbete inuti datorn ska du läsa säkerhetsanvisningarna som medföljde datorn. Mer säkerhetsinformation finns på hemsidan för regelefterlevnad på www.dell.com/regulatory_compliance.

 **VIKTIGT!:** Många reparationer får endast utföras av behörig tekniker. Du bör bara utföra felsökning och enkla reparationer som beskrivs i produktokumentationen eller instruerats av supportteamet online eller per telefon. Skada som uppstår p.g.a. service som inte godkänts av Dell täcks inte av garantin. Läs och följ säkerhetsanvisningarna som medföljer produkten.

 **VIKTIGT!:** Undvik elektrostatiska urladdningar genom att jorda dig själv. Använd ett antistatarmband eller vidrör en omälad metallyta (till exempel en kontakt på datorns baksida) med jämna mellanrum.

 **VIKTIGT!:** Hantera komponenter och kort varsamt. Rör inte komponenterna eller kontakterna på ett kort. Håll kortet i kanterna eller i metallfästet. Håll alltid en komponent, t.ex. en processor, i kanten och aldrig i stiften.

 **VIKTIGT!:** När du kopplar bort en kabel ska du alltid dra i kontakten eller i dess dragflik, inte i själva kabeln. Vissa kablar har kontakter med låsflikar. Tryck i så fall in låsflikarna innan du kopplar ur kabeln. Dra isär kontakterna rakt ifrån varandra så att inga kontaktstift böjs. Se även till att båda kontakterna är korrekt inriktade innan du kopplar in kabeln.

 **OBS:** Färgen på datorn och vissa komponenter kan skilja sig från de som visas i det här dokumentet.

För att undvika att skada datorn ska du utföra följande åtgärder innan du börjar arbeta i den.

1. Se till att arbetsytan är ren och plan så att inte datorkåpan skadas.
2. Stäng av datorn (se Stänga av datorn).
3. Frigör datorn från dockningsstationen om den är dockad.

 **VIKTIGT!:** Nätverkskablar kopplas först loss från datorn och sedan från nätverksenheten.

4. Koppla bort alla externa kablar från datorn.
5. Koppla loss datorn och alla anslutna enheter från eluttagen.

6. Stäng skärmen och lägg datorn upp och ned på en plan yta.



OBS: När du ska utföra service på datorn måste du först ta ut huvudbatteriet. I annat fall kan moderkortet skadas.

7. Ta bort huvudbatteriet.
8. Vänd datorn rätt.
9. Öppna skärmen.
10. Tryck på strömbrytaren så att moderkortet jordas.



VIKTIGT!: Undvik elektriska stötar genom att alltid koppla loss datorn från eluttaget innan du öppnar skärmen.



VIKTIGT!: Jorda dig genom att röra vid en omålad metallyta, till exempel metallen på datorns baksida, innan du vidrör något inuti datorn. Medan du arbetar bör du med jämna mellanrum röra vid en olackerad metallyta för att avleda statisk elektricitet som kan skada de inbyggda komponenterna.

11. Ta bort installerade ExpressCard-kort och smartkort från deras fack.

Stänga av datorn




VIKTIGT!: Undvik dataförlust genom att spara och stänga alla öppna filer och avsluta alla program innan du stänger av datorn.


1. Stäng av operativsystemet:

- I Windows 8:


– Med en pekaktiverad enhet:

- a. Svep från högerkanten på skärmen, öppna menyn med snabbknappar och välj **Inställningar**.
- b. Välj  och välj sedan **Avsluta**

– Med en mus:

- a. Peka på det övre högra hörnet på skärmen och klicka på **Inställningar**.
- b. Klicka på  och välj sedan **Avsluta**.

- I Windows 7:

1. Klicka på **Start** .
2. Klicka på **Stäng av**.

eller

1. Klicka på **Start** .
2. Klicka på pilen i det nedre högra hörnet av **Start**-menyn (se bilden nedan) och klicka sedan




på **Stäng av**.


2. Kontrollera att datorn och alla anslutna enheter är avstängda. Om inte datorn och de anslutna enheterna automatiskt stängdes av när du avslutade operativsystemet så håller du strömbrytaren intryckt i ungefär 4 sekunder för att stänga av dem.

När du har arbetat inuti datorn

När du har utfört utbytesprocedurerna ser du till att ansluta de externa enheterna, korten, kablarna osv. innan du startar datorn.

 **VIKTIGT!: Undvik skada på datorn genom att endast använda batteriet som är utformat för den här Dell-datorn. Använd inte batterier som är utformade för andra Dell-datorer.**

1. Anslut externa enheter, som portreplikator eller mediabas, och sätt tillbaka alla kort som ExpressCard-kort.
2. Anslut eventuella telefon- eller nätverkskablar till datorn.

 **VIKTIGT!: Anslut alltid nätverkskablar till nätverksenheten först och sedan till datorn.**

3. Sätt tillbaka batteriet.
4. Anslut datorn och alla anslutna enheter till eluttagen.
5. Starta datorn.

Ta bort och installera komponenter

Det här avsnittet ger detaljerad information om hur man tar bort och installerar komponenter i datorn.

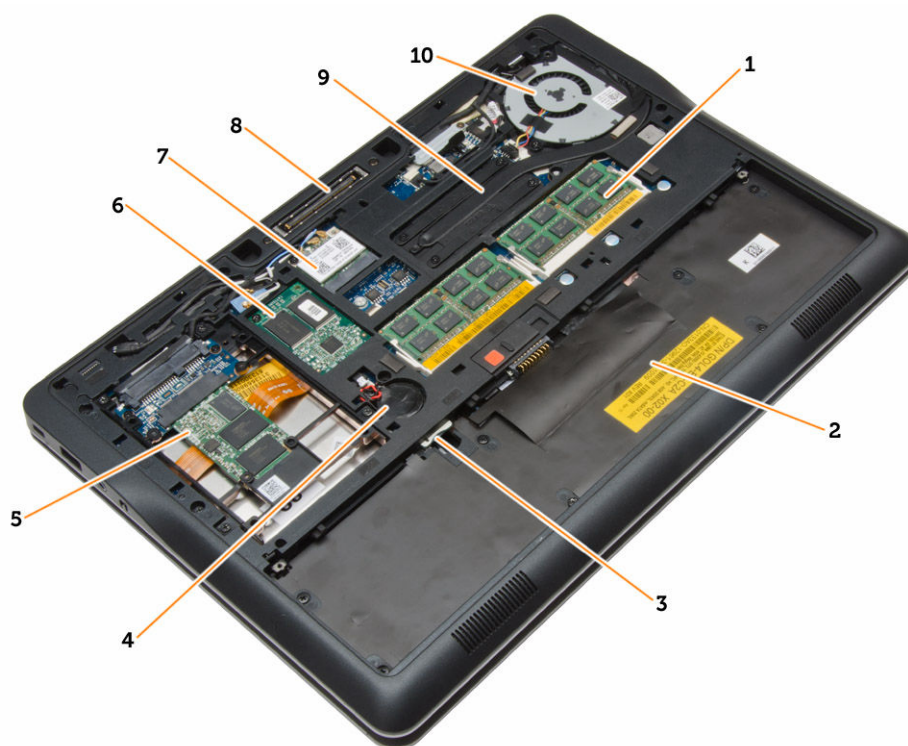
Rekommenderade verktyg

Procedurerna i detta dokument kan kräva att följande verktyg används:

- Liten spårskruvmejsel
- Stjärnskrvmejsel
- Liten plastrits

Systemöversikt

Vy från insidan - baksida



- | | |
|------------------|-----------------------|
| 1. minnesmodul | 2. batterifack |
| 3. SIM-kortplats | 4. knappcells batteri |

- | | |
|------------------|---------------------------------|
| 5. lagringsenhet | 6. WWAN-kortet |
| 7. WLAN-kortet | 8. kontakt för dockningsstation |
| 9. kylfläns | 10. systemfläkten |

Vy från insidan - framsidan



- | | |
|----------------|--------------------------|
| 1. I/O-kort | 2. högtalarna |
| 3. moderkortet | 4. bildskärmsmonteringen |

Ta bort SD-kortet

1. Följ anvisningarna i *Innan du arbetar inuti datorn*.
2. Tryck in SD-kortet för att lossa det från datorn.



3. Skjut ut SD-kortet ur datorn.

Installera SD-kortet

1. Skjut in SD-kortet i kortplatsen tills det klickar på plats.
2. Följ anvisningarna i *När du har arbetat inuti datorn*.

Ta bort batteriet

1. Följ anvisningarna i *Innan du arbetar inuti datorn*.
2. Skjut på frigöringshaken för att låsa upp batteriet.



3. Ta bort batteriet från datorn.



Installera batteriet

1. Skjut in batteriet i facket tills det klickar på plats.
2. Följ anvisningarna i *När du har arbetat inuti datorn*.

Ta bort kåpan

1. Följ anvisningarna i *Innan du arbetar inuti datorn*.
2. Ta bort batteriet.
3. Ta bort skruvarna som håller fast kåpan i datorn.



4. Lyft kåpan och ta bort den från datorn.

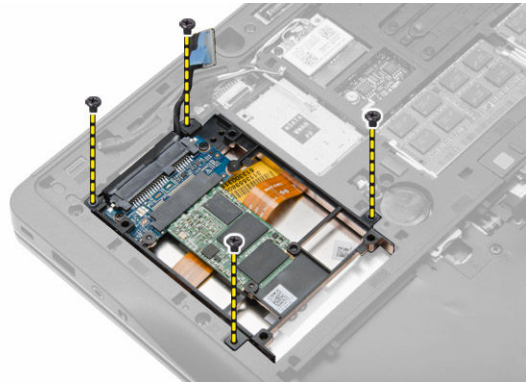
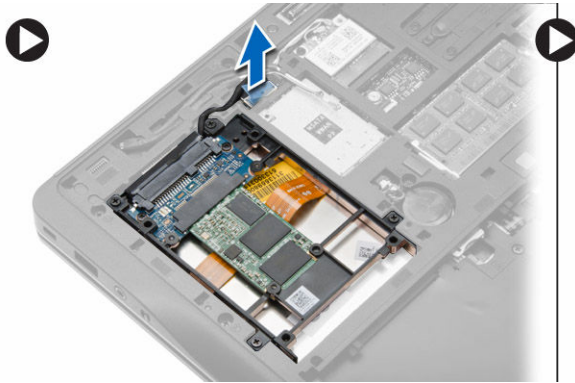


Installera kåpan

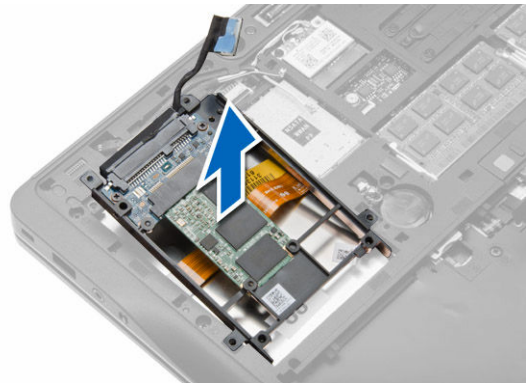
1. Placera kåpan så att den passar mot skruvhålen på datorn.
2. Dra åt skruvarna som håller fast kåpan i datorn.
3. Installera batteriet.
4. Följ anvisningarna i *När du har arbetat inuti datorn*.

Ta bort hårddisken

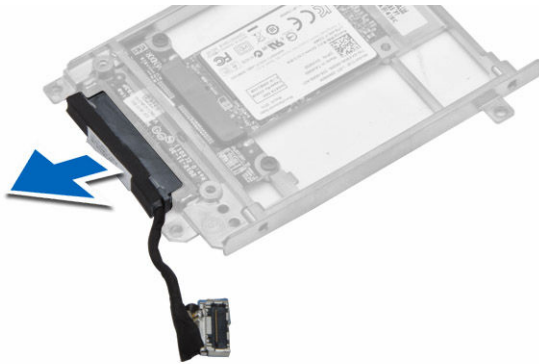
1. Följ anvisningarna i *Innan du arbetar inuti datorn*.
2. Ta bort:
 - a. batteri
 - b. kåpan
3. Koppla från hårddisk kabeln som håller fast hårddisklådan till datorn och ta bort skruvarna som håller fast den till datorn.



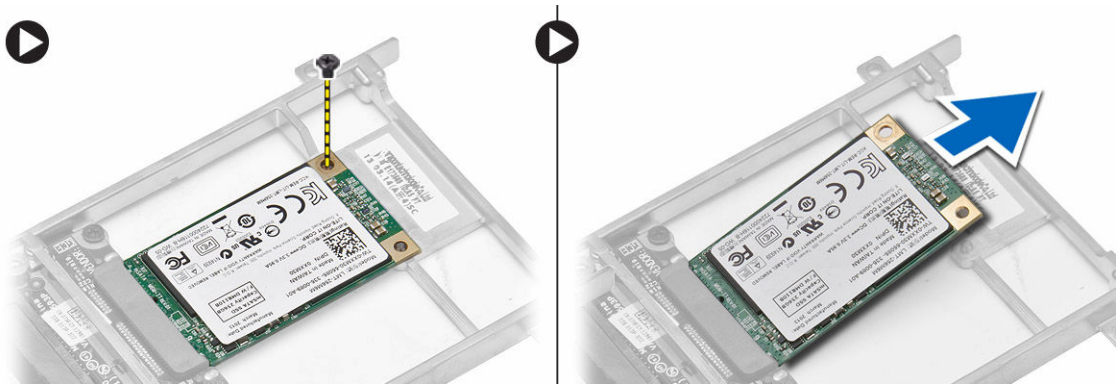
4. Lyft ut hårddisklådan ur datorn.



5. Koppla från den hårddiskskabel som håller fast hårddisken till hårddisklådan.



6. Ta bort den skruv som håller fast hårddisken till hårddisklådan och lyft ut hårddisken ur hårddisklådan.

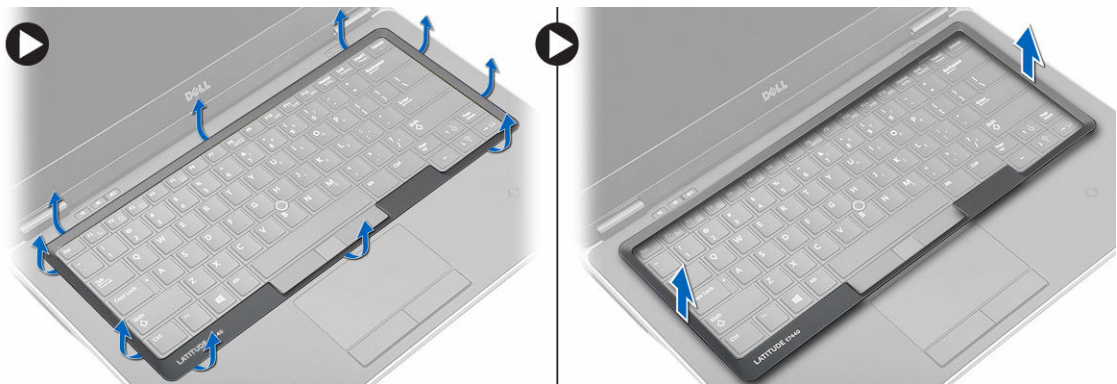


Installera hårddisken

1. Skjut in hårddisken i tillhörande fack i datorn.
2. Dra åt skruven som håller fast hårddiskhållaren i hårddisken.
3. Anslut hårddiskkabeln till hårddisklådan.
4. Placera hårddiskhållaren och dra åt skruven som håller fast hårddisklådan till datorn.
5. Anslut kabeln till hårddisklådan till datorn.
6. Installera:
 - a. kåpan
 - b. batteri
7. Följ anvisningarna i *När du har arbetat inuti datorn*.

Ta bort tangentbordsramen

1. Följ anvisningarna i *Innan du arbetar inuti datorn*.
2. Ta bort batteriet.
3. Använd en rits av plast, bänd upp tangentbordsramen för att frigöra den från datorn. Lyft upp för att ta bort tangentbordsramen från datorn.

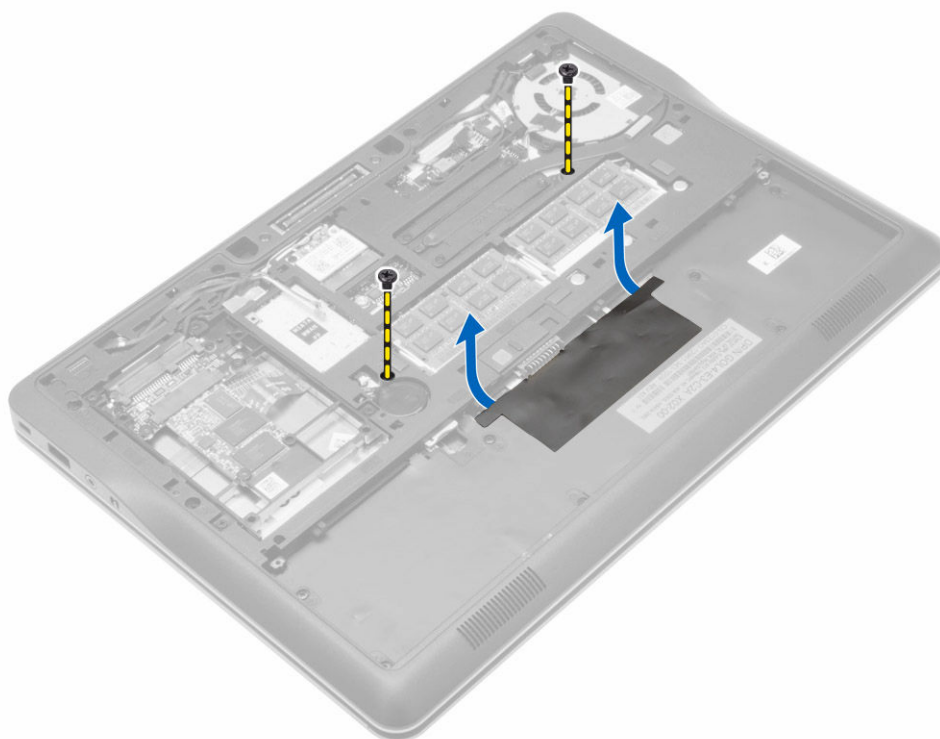


Installera tangentbordsramen

1. Justera tangentbordsramen med facket.
2. Tryck längs sidorna på tangentbordsramen till den snäpper på plats.
3. Installera batteriet.
4. Följ anvisningarna i *När du har arbetat inuti datorn*.

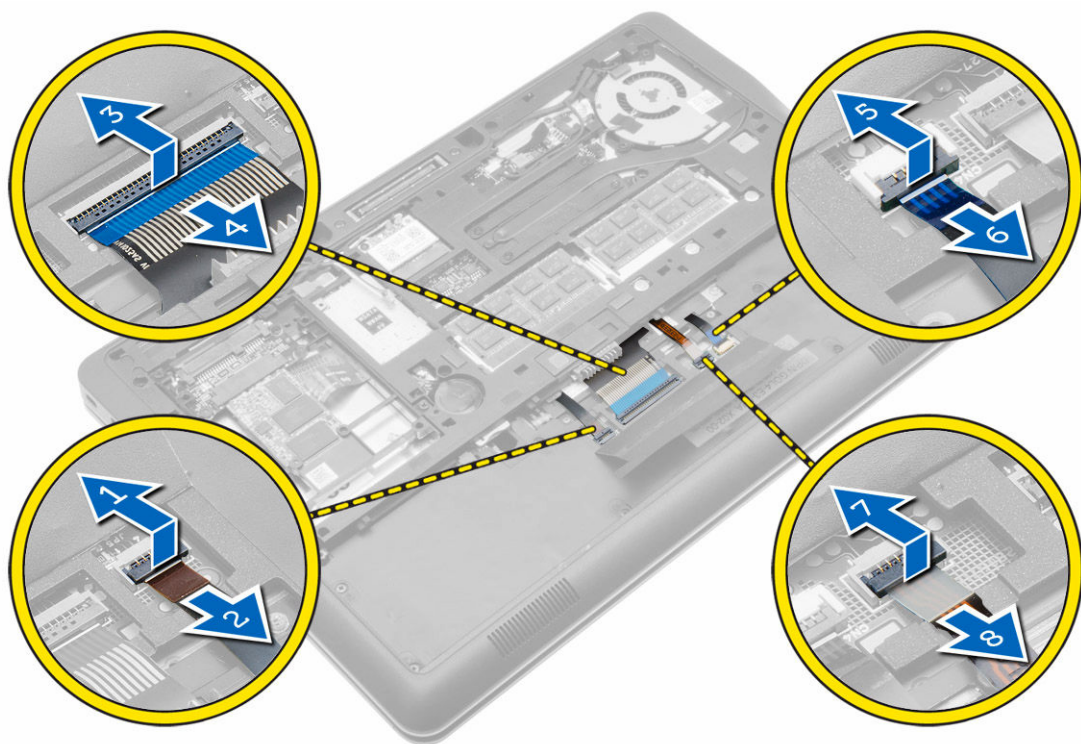
Ta bort tangentbordet

1. Följ anvisningarna i *Innan du arbetar inuti datorn*.
2. Ta bort:
 - a. batteri
 - b. kåpan
 - c. tangentbordsram
3. Ta bort skruvarna och lyft på batterifacket i datorn.



4. Utför följande steg som visas i illustrationen:
 - a. Lyft haken till kabeln för tangentbordets bakgrundsbelysning [1].
 - b. Ta bort kabeln från moderkortet [2].
 - c. Lyft haken till styrspakskabeln [3].
 - d. Ta bort kabeln från moderkortet [4].
 - e. Lyft haken till tangentbordskabeln [5].
 - f. Ta bort kabeln från moderkortet [6].
 - g. Lyft haken till kabeln för pekplattan [7].

h. Ta bort kabeln från moderkortet [8].



5. Vänd på datorn och ta bort skruvarna som håller fast tangentbordet i datorn. Lyft ut tangentbordet från datorn.



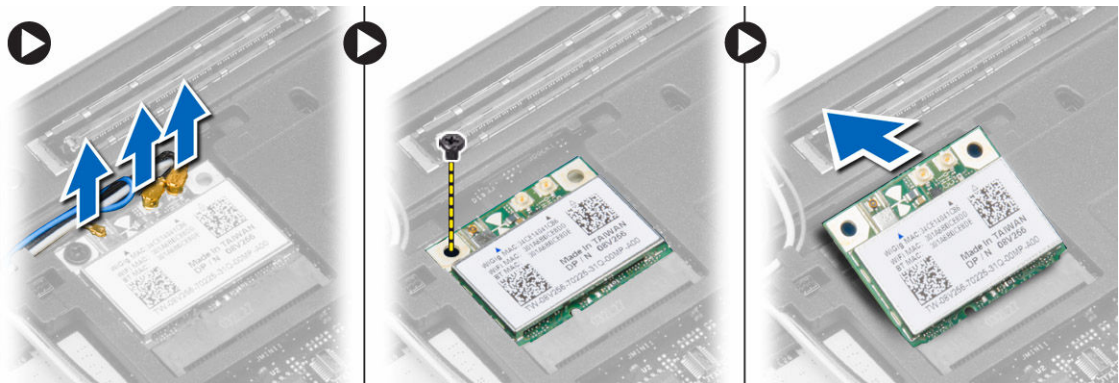
Installera tangentbordet

1. Anslut tangentbordskabeln och fäst den vid tangentbordet med tejp.
2. Anslut tangentbordskabeln till moderkortet.
3. För in tangentbordet i dess fack och se till att det klickar på plats.
4. Dra åt skruvarna som fäster tangentbordet på handledsstödet.
5. Vänd datorn upp och ned och dra åt skruvarna som håller fast tangentbordet.
6. Installera:

- a. tangentbordsram
 - b. kåpan
 - c. batteri
7. Följ anvisningarna i *När du har arbetat inuti datorn*.

Ta bort WLAN-kortet

1. Följ anvisningarna i *Innan du arbetar inuti datorn*.
2. Ta bort:
 - a. batteri
 - b. kåpan
3. Koppla bort antennkablarna från WLAN-kortet och ta bort skruven som håller fast WLAN-kortet i datorn. Ta bort WLAN-kortet från datorn.

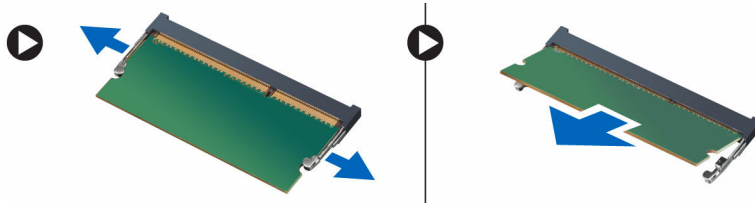


Installera WLAN kortet

1. Sätt i WLAN-kortet i kontakten med en 45-graders vinkel i kortplatsen.
2. Dra åt skruven som håller fast WLAN-kortet i datorn.
3. Anslut antennkablarna till respektive kontakter enligt markeringarna på WLAN-kortet.
4. Installera:
 - a. kåpan
 - b. batteri
5. Följ anvisningarna i *När du har arbetat inuti datorn*.

Ta bort minnesmodulen

1. Följ anvisningarna i *Innan du arbetar inuti datorn*.
2. Ta bort:
 - a. batteri
 - b. kåpan
3. Bänd bort spärrhakarna från minnesmodulen tills den hoppar upp. Lyft bort minnesmodulen från kontakten på moderkortet.

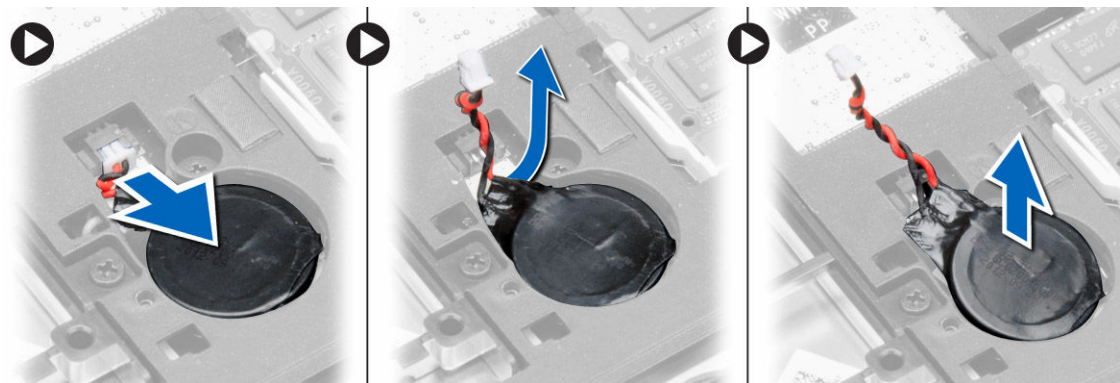


Installera minnesmodulen

1. Sätt in minnesmodulen i minnessockeln.
2. Tryck på hållarklämmorna för att fästa minnesmodulen i moderkortet.
3. Installera:
 - a. kåpan
 - b. batteri
4. Följ anvisningarna i *När du har arbetat inuti datorn*.

Ta bort knappcellsbatteriet

1. Följ anvisningarna i *Innan du arbetar inuti datorn*.
2. Ta bort:
 - a. batteri
 - b. kåpan
3. Dra knappcellsbatterikabeln och koppla från den från moderkortet. Ta bort knappcellsbatteriet från datorn.

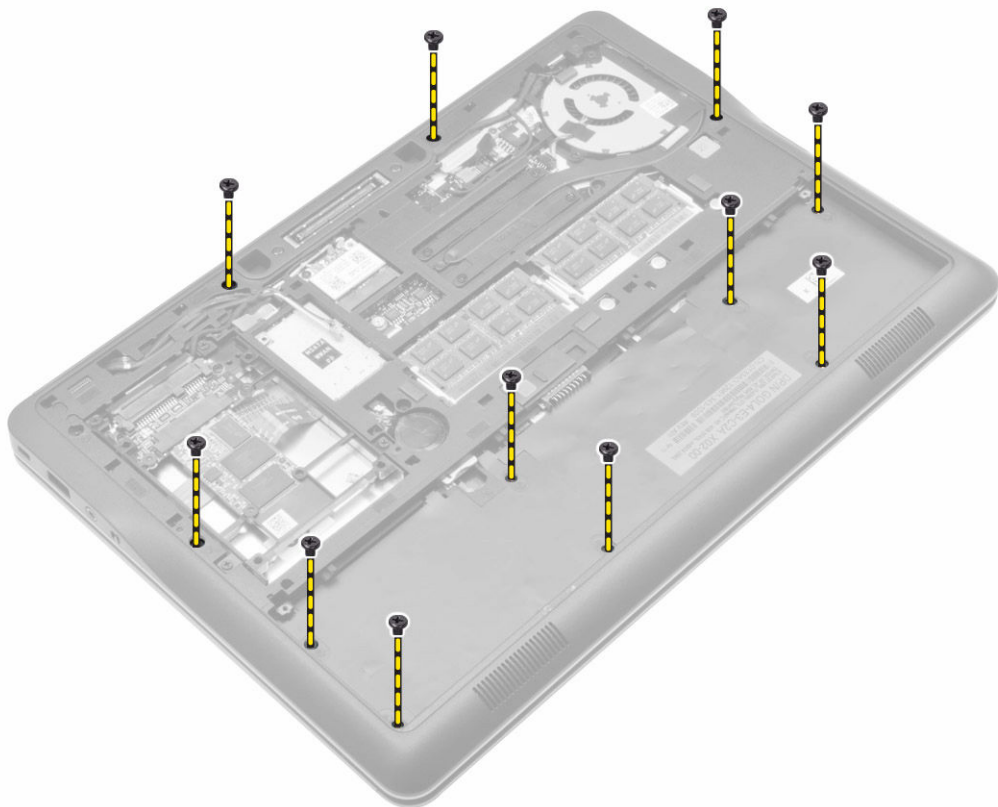


Installera knappcellsbatteriet

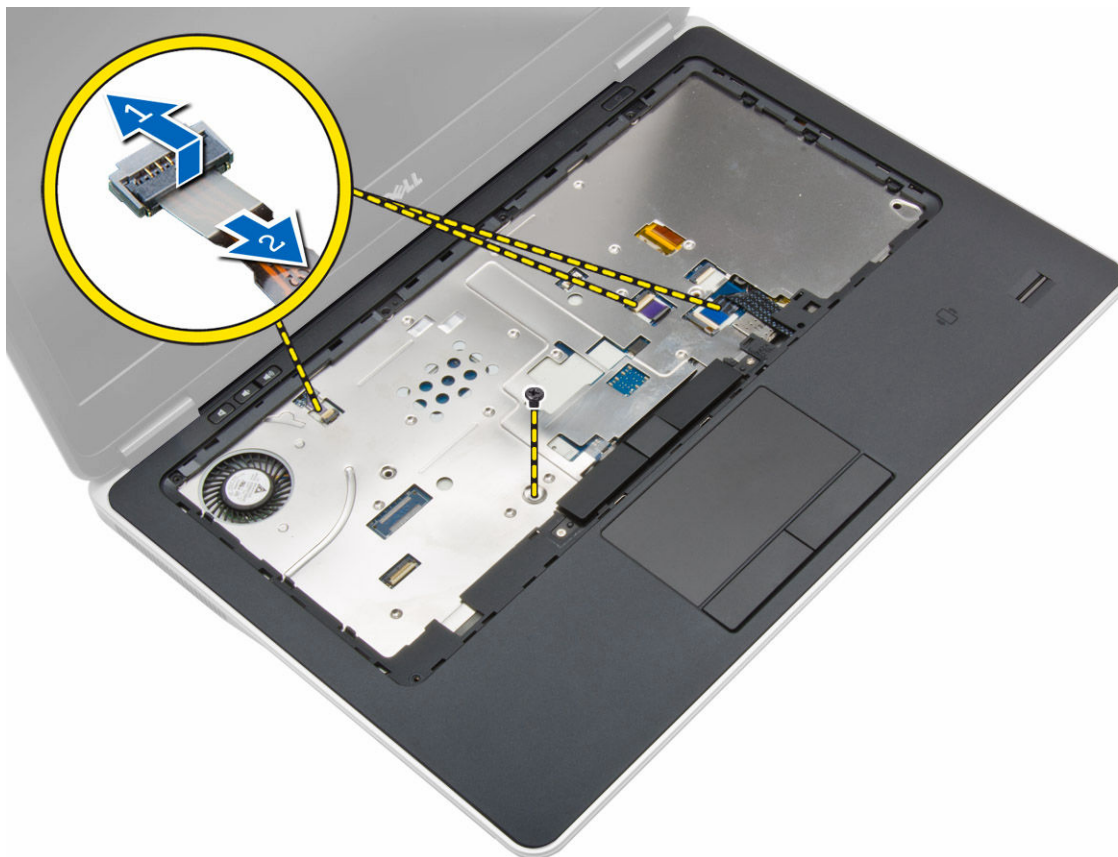
1. Placera knappcellsbatteriet på rätt plats.
2. Anslut knappcellsbatteriets kabel.
3. Installera:
 - a. kåpan
 - b. batteri
4. Följ anvisningarna i *När du har arbetat inuti datorn*.

Ta bort handledsstödet

1. Följ anvisningarna i *Innan du arbetar inuti datorn*.
2. Ta bort:
 - a. SD-kortet
 - b. batteri
 - c. kåpan
 - d. hårddisken
 - e. tangentbordsram
 - f. tangentbord
3. Ta bort skruvarna som håller fast handledsstödet i datorn.



4. Utför följande steg som visas i illustrationen:
 - a. Lyft upp hakarna [1].
 - b. Koppla från kablarna för LED-kortet, pekplattan och strömbrytarens lysdiod från datorn [2].



5. Lyft bort handledsstödet från datorn.

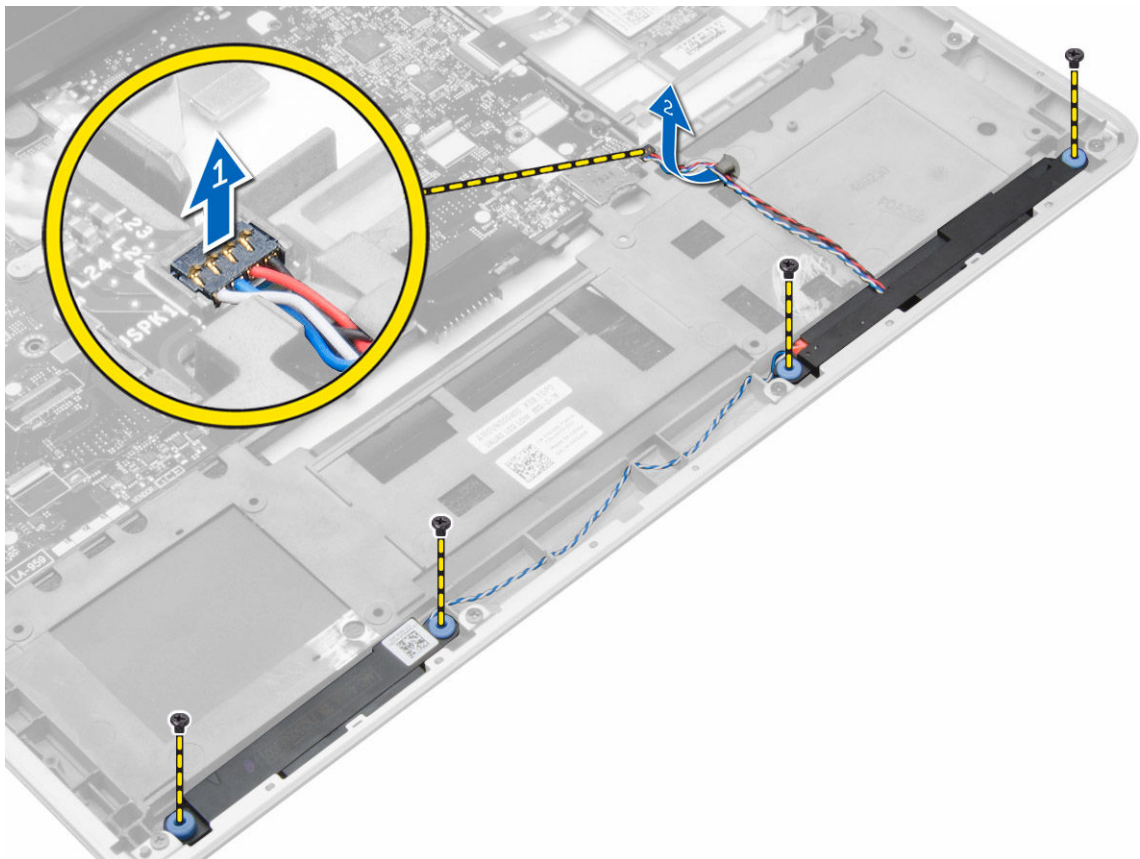


Installera handledsstödet

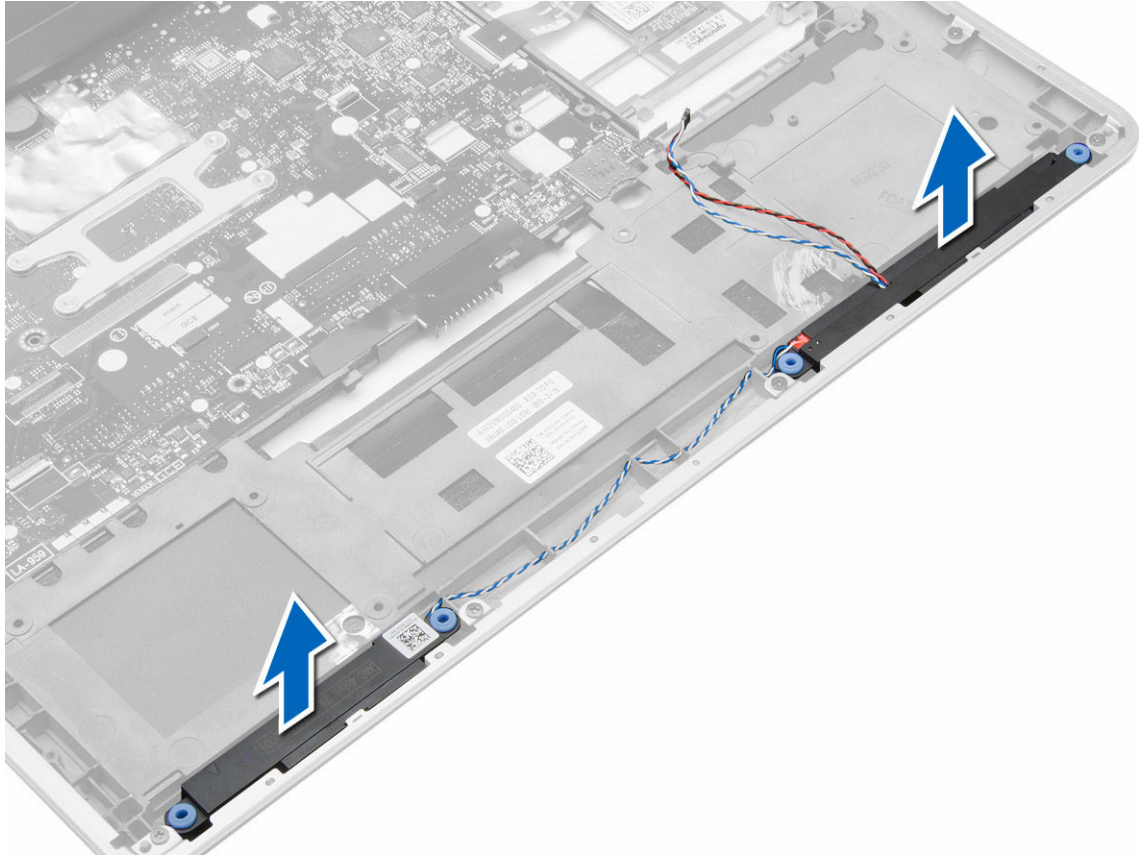
1. Rikta in handledsstödet på dess ursprungliga plats i datorn och snäpp det på plats.
2. Anslut kablarna för följande enheter till moderkortet:
 - a. kabel för strömbrytarens lysdiod
 - b. kabel till pekplattan
 - c. LED-kortskabel
3. Dra åt skruvarna som håller fast handledsstödet i datorns framsida.
4. Dra åt skruvarna som håller fast handledsstödet i datorbasen.
5. Installera:
 - a. tangentbord
 - b. tangentbordsram
 - c. hårddisken
 - d. kåpan
 - e. batteri
 - f. SD-kortet
6. Följ anvisningarna i *När du har arbetat inuti datorn*.

Ta bort högtalarna

1. Följ anvisningarna i *Innan du arbetar inuti datorn*.
2. Ta bort:
 - a. SD-kortet
 - b. batteri
 - c. kåpan
 - d. hårddisken
 - e. tangentbordsram
 - f. tangentbord
 - g. handledsstödet
3. Utför följande steg som visas i illustrationen:
 - a. Ta bort skruvarna som håller fast högtalarna i datorn.
 - b. Koppla från kabeln [1].
 - c. Dra bort kabeln från moderkortet [2].



4. Ta bort högtalarna från datorn.



Installera högtalarna

1. Justera högtalarna på deras ursprungliga plats och dra åt skruvarna för att fästa högtalarna i datorn.
2. Dra högtalarkabeln på datorn och anslut den till moderkortet.
3. Installera:
 - a. handledsstödet
 - b. tangentbord
 - c. tangentbordsram
 - d. hårddisken
 - e. kåpan
 - f. batteri
 - g. SD-kortet
4. Följ anvisningarna i *När du har arbetat inuti datorn*.

Ta bort kåpan för bildskärmsgångjärnet

1. Följ anvisningarna i *Innan du arbetar inuti datorn*.
2. Ta bort batteriet.
3. Ta bort skruvarna som håller fast bildskärmens gångjärnshölje till datorn. Lyft ut bildskärmens gångjärnshölje.

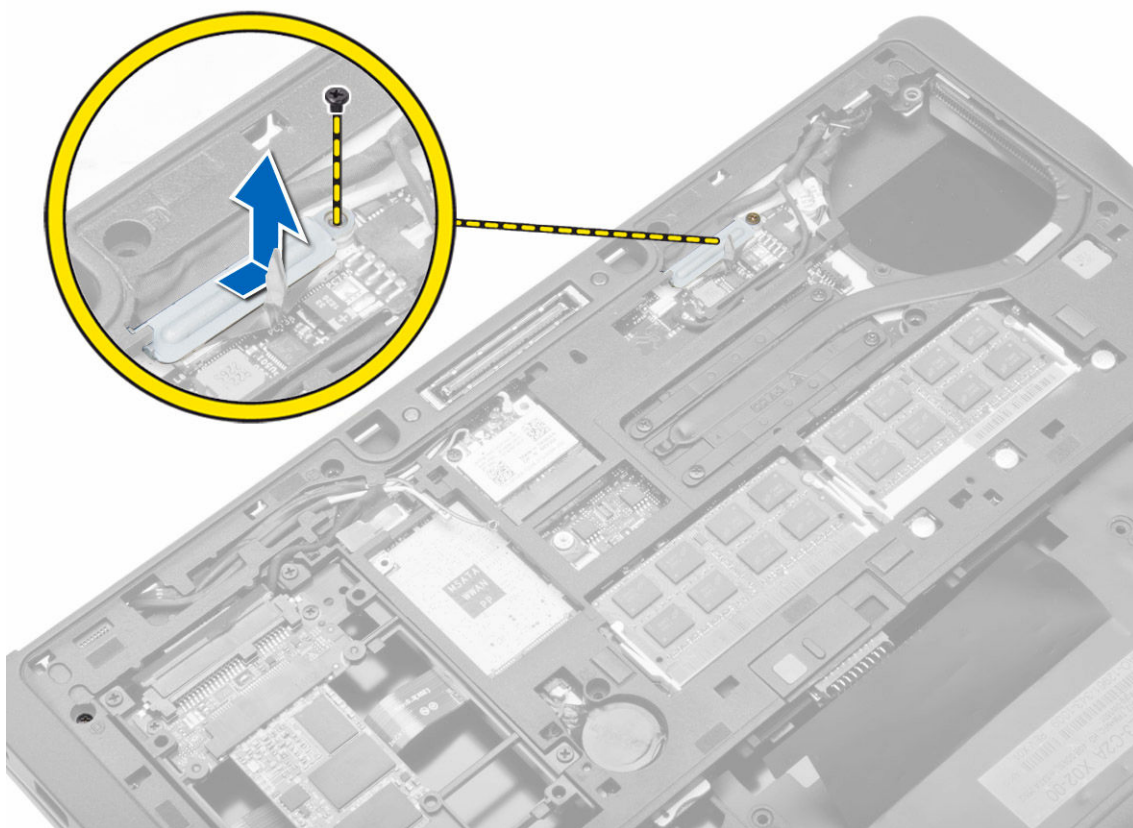


Installera kåpan för bildskärmsgångjärnet

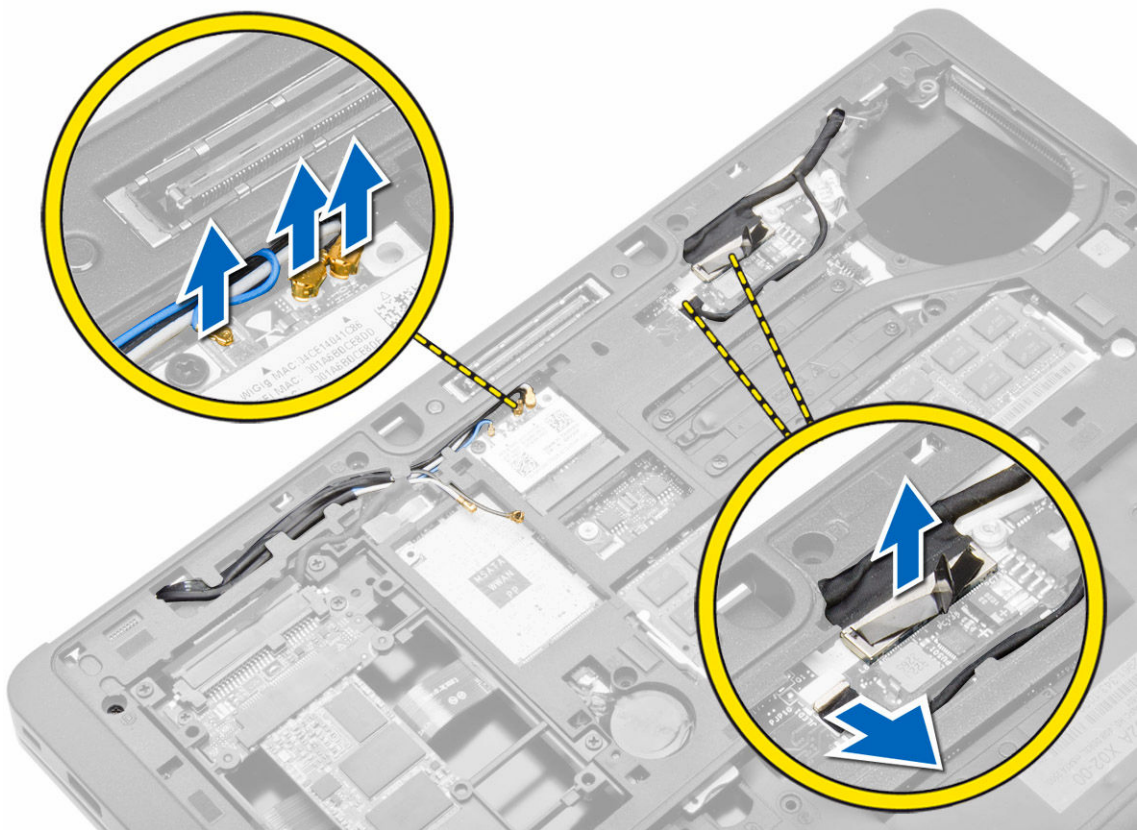
1. Placera gångjärnshöljet och dra åt skruven för att sätta fast gångjärnshöljet på datorn.
2. Installera batteriet.
3. Följ anvisningarna i *När du har arbetat inuti datorn*.

Ta bort bildskärmsmonteringen

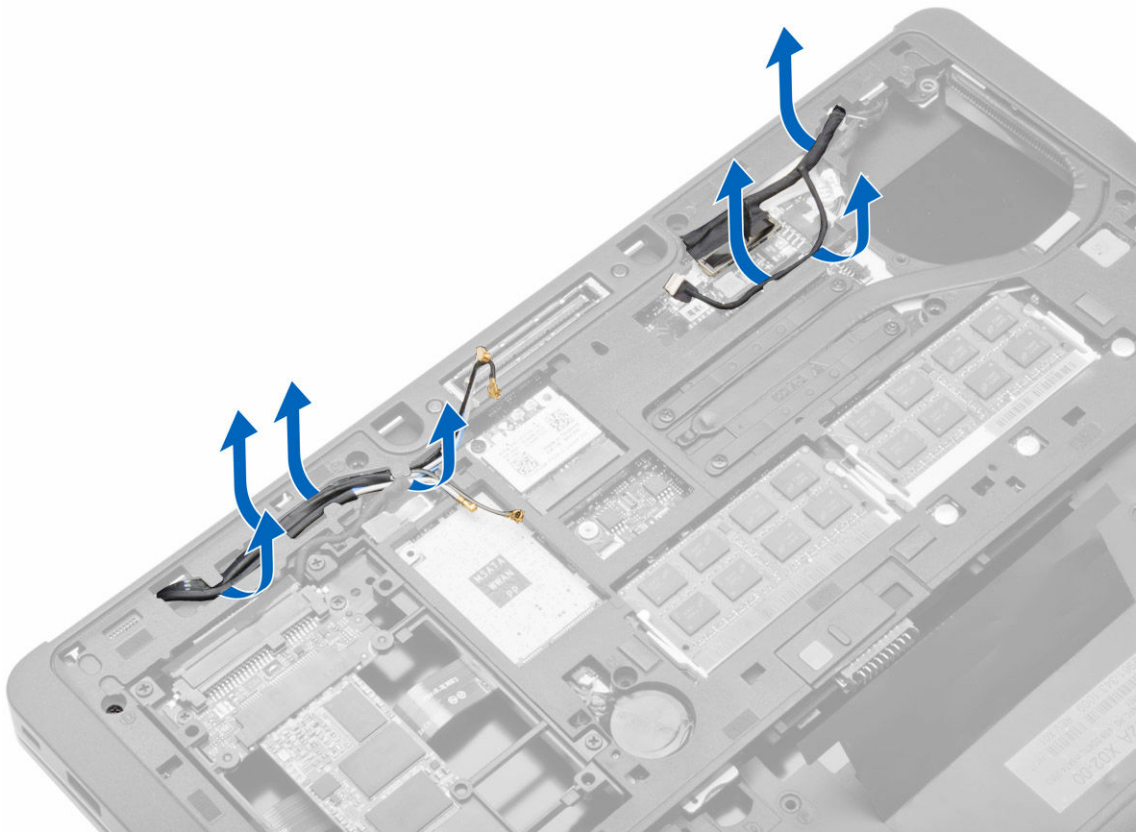
1. Följ anvisningarna i *Innan du arbetar inuti datorn*.
2. Ta bort:
 - a. batteri
 - b. SD-kortet
 - c. kåpan
 - d. tangentbord
 - e. handledsstödet
3. Ta bort skruven som håller fast bildskärmsmonteringen i datorn.



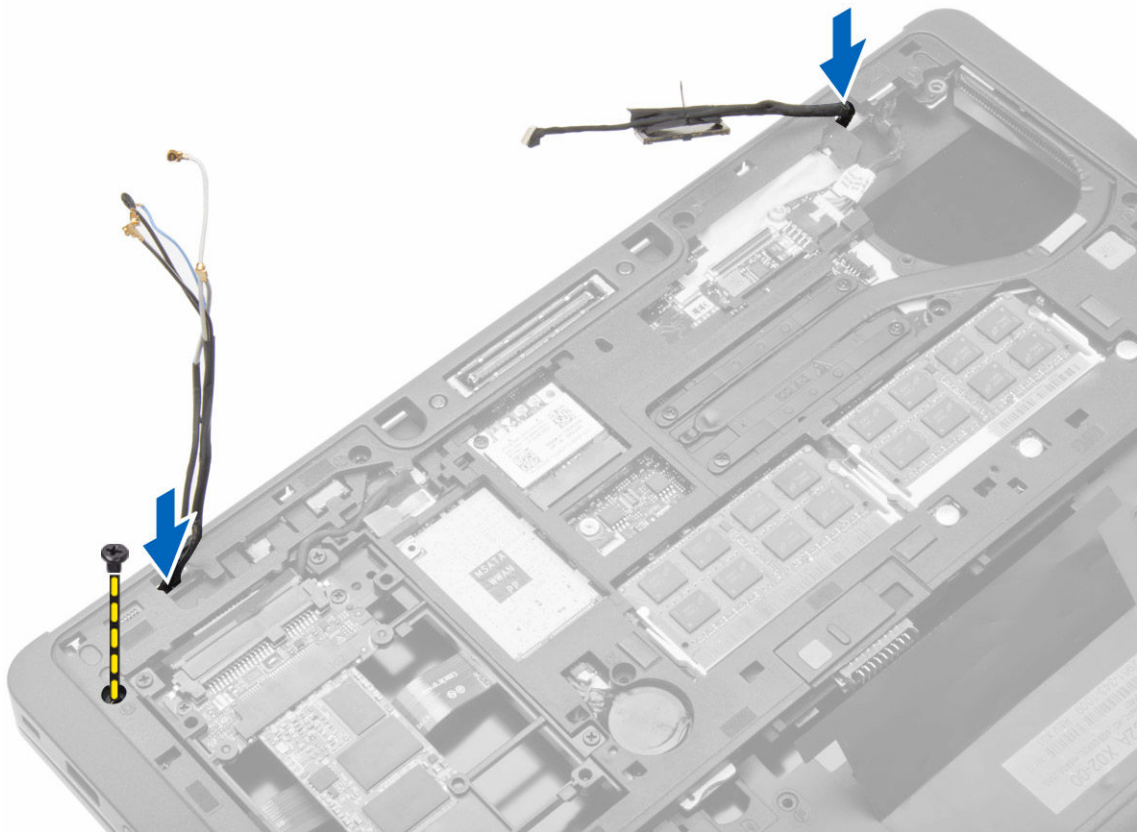
4. Koppla från LVDS- och kamerakabeln från moderkortet. Koppla från antennkablarna från den trådlösa lösningen.



5. Dra bort kablarna från facket.



6. Ta bort skruven och dra antennkablarna från hålen på baschassit som håller fast bildskärmsmonteringen på datorn.



7. Ta bort skruvarna som håller fast bildskärmsmonteringen i datorn och lyft bort bildskärmsmonteringen från datorn.

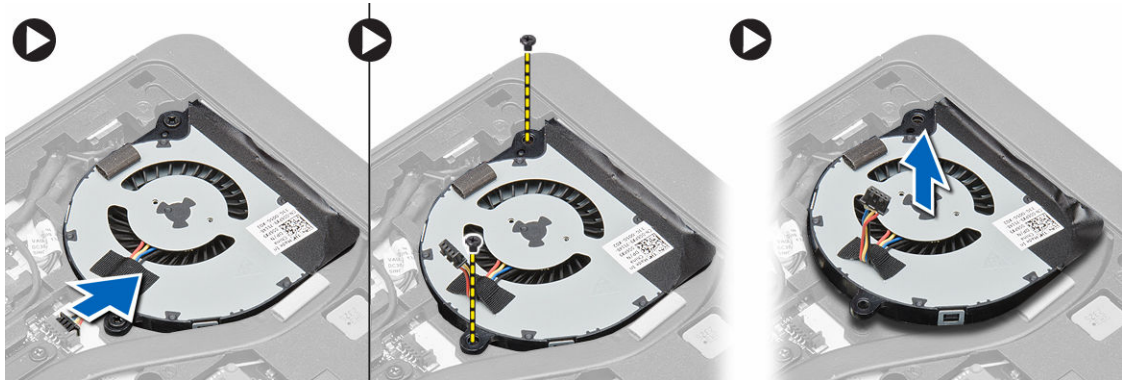


Installera bildskärmsmonteringen

1. För in LVDS-kablarna och kablarna för de trådlösa antennerna genom hålen på baschassit och anslut dem.
2. Placera bildskärmsmonteringen på datorn.
3. Dra åt skruvarna på båda sidorna för att fästa bildskärmsmonteringen.
4. Dra antennen och LVDS-kablarna genom kabelkanalen.
5. Anslut LVDS- och kamerakablarna till datorn.
6. Anslut antennkablarna till den trådlösa enheten.
7. Installera:
 - a. handledsstödet
 - b. tangentbord
 - c. kåpan
 - d. SD-kortet
 - e. batteri
8. Följ anvisningarna i *När du har arbetat inuti datorn*.

Ta bort systemfläkten

1. Följ anvisningarna i *Innan du arbetar inuti datorn*.
2. Ta bort:
 - a. batteri
 - b. SD-kortet
 - c. kåpan
3. Koppla från systemfläktkabeln. Ta bort skruvarna som håller fast systemfläkten till datorn och ta bort systemfläkten från datorn.



Installera systemfläkten

1. Rikta in systemfläkten på sin plats på moderkortet.
2. Dra åt skruvarna som håller fast systemfläkten i datorn.
3. Anslut kylfläktskabeln till moderkortet.
4. Installera:
 - a. kåpan
 - b. SD-kortet
 - c. batteri
5. Följ anvisningarna i *När du har arbetat inuti datorn*.

Ta bort kylflänsen

1. Följ anvisningarna i *Innan du arbetar inuti datorn*.
2. Ta bort:
 - a. SD-kortet
 - b. batteri
 - c. kåpan
 - d. hårddisken
 - e. tangentbordsram
 - f. tangentbord
 - g. handledsstödet
 - h. högtalare
 - i. kåpan för bildskärmsgångjärnet

- j. bildskärmsmonteringen
 - k. moderkortet
3. Ta bort skruvarna som håller fast kylflänsen till moderkortet. Lyft upp kylflänsen från moderkortet.



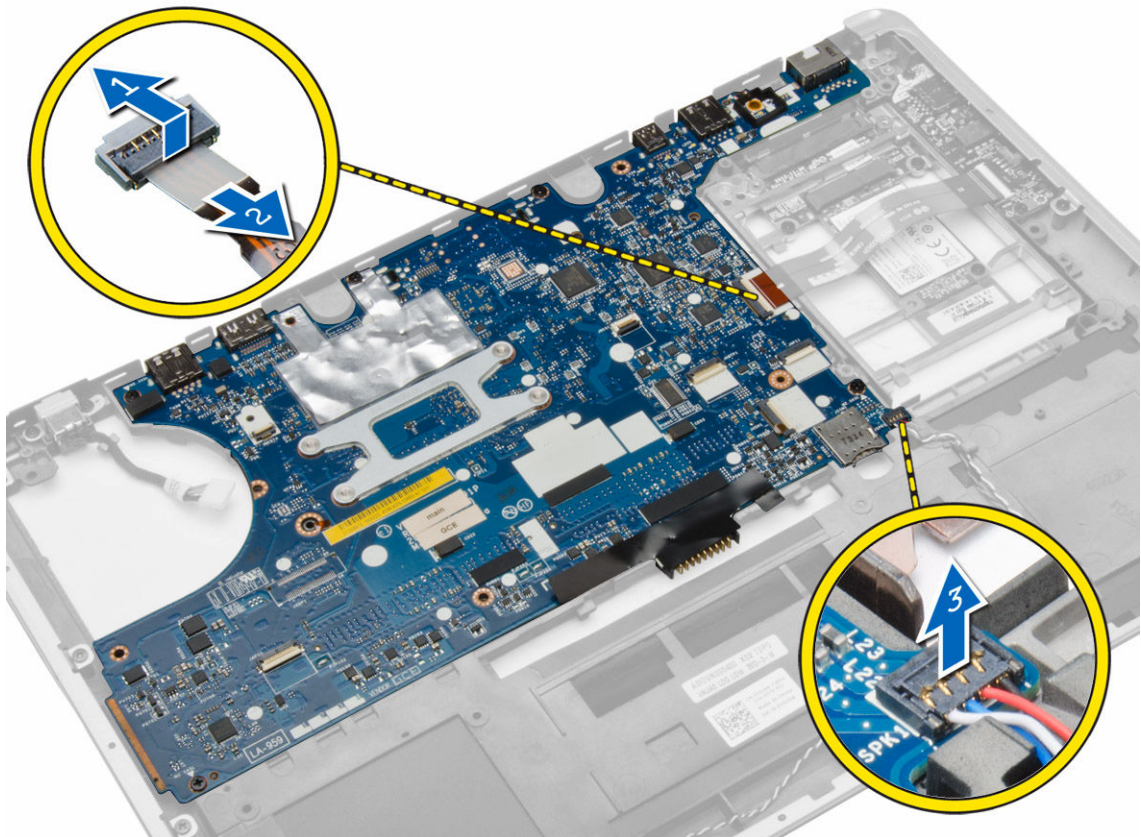
Installera kylflänsen

1. Placera kylflänsen på dess ursprungliga plats på moderkortet.
2. Dra åt skruvarna som håller fast kylflänsen i moderkortet.
3. Installera:
 - a. moderkortet
 - b. bildskärmsmonteringen
 - c. kåpan för bildskärmsgångjärnet
 - d. högtalare
 - e. handledsstödet
 - f. tangentbord
 - g. tangentbordsram
 - h. hårddisken
 - i. kåpan
 - j. batteri
 - k. SD-kortet
4. Följ anvisningarna i *När du har arbetat inuti datorn*.

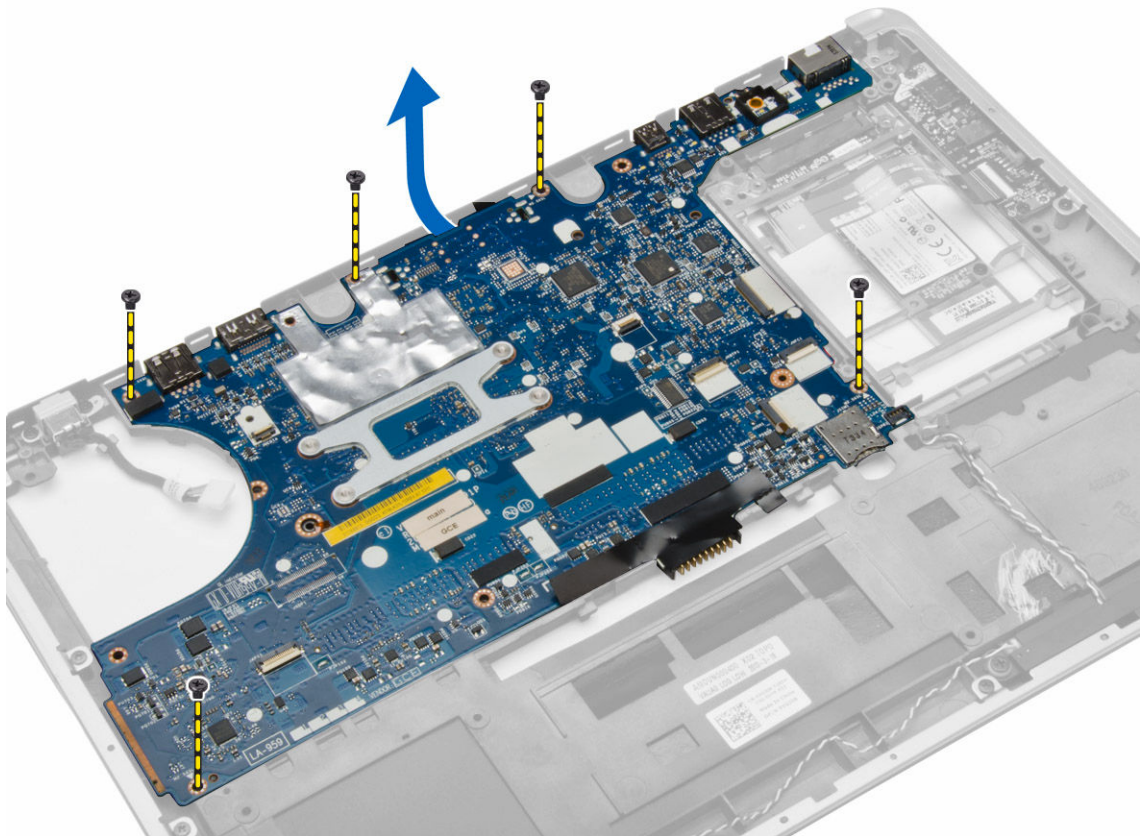
Ta bort moderkortet

1. Följ anvisningarna i *Innan du arbetar inuti datorn*.
2. Ta bort:
 - a. SD-kortet
 - b. batteri
 - c. kåpan
 - d. hårddisken
 - e. tangentbordsram
 - f. tangentbord
 - g. handledsstödet
 - h. högtalare
 - i. kåpan för bildskärmsgångjärnet
 - j. bildskärmsmonteringen

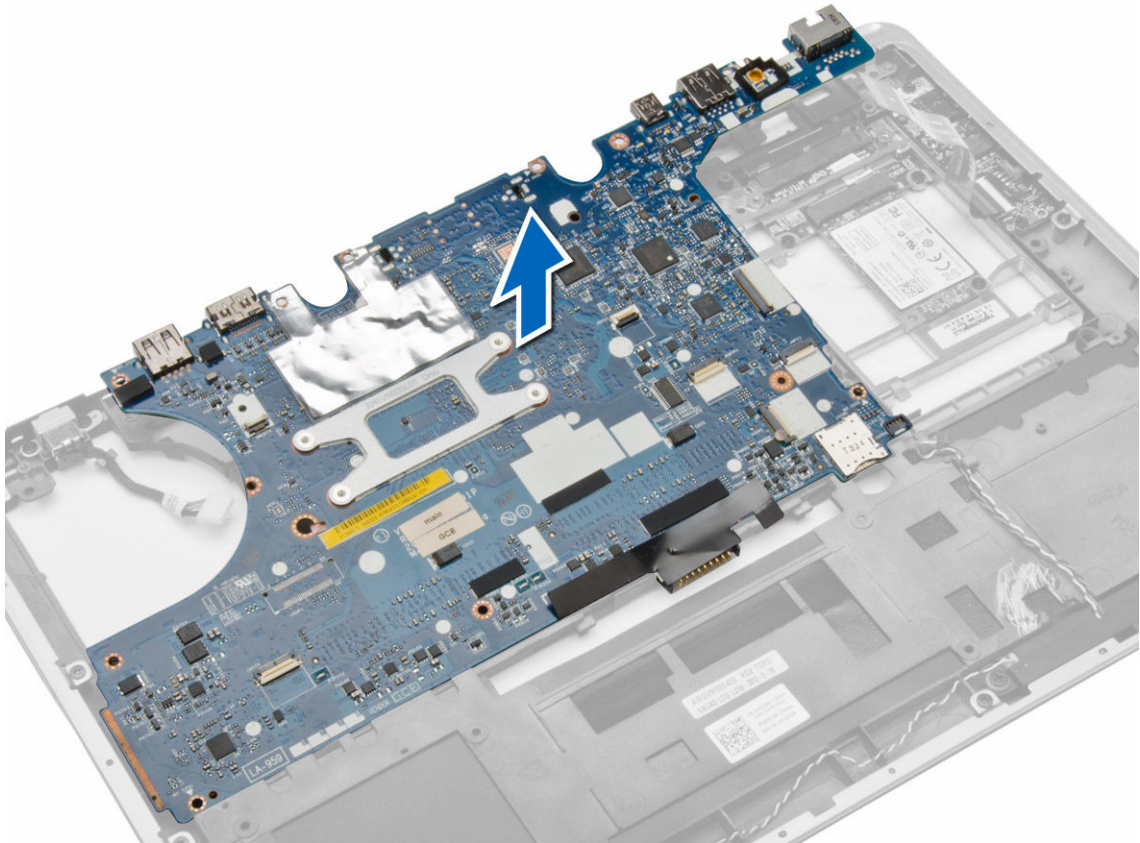
3. Utför följande steg enligt illustrationen: koppla från I/O- och högtalarkablarna från moderkortet.
 - a. Lyft I/O-haken [1].
 - b. Koppla från kabeln från moderkortet [2].
 - c. Koppla från högtalarkabeln från moderkortet [3].



4. Ta bort skruvarna som håller fast moderkortet i datorn. Lyft delvis vänster kant på moderkortet till en 45-gradersvinkel.



5. Ta bort moderkortet från datorn.

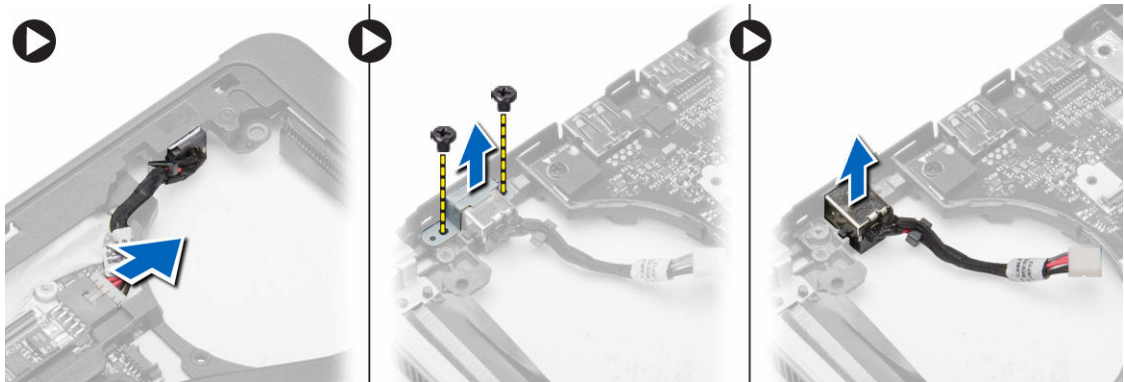


Installera moderkortet

1. Rikta in moderkortet i tillhörande fack på datorn.
2. Dra åt skruvarna som håller fast moderkortet.
3. Anslut kablarna för följande enheter till moderkortet:
 - a. högtalare
 - b. I/O-kabel
4. Installera:
 - a. bildskärmsmonteringen
 - b. kåpan för bildskärmsgångjärnet
 - c. högtalare
 - d. handledsstödet
 - e. tangentbord
 - f. tangentbordsram
 - g. hårddisken
 - h. kåpan
 - i. batteri
 - j. SD-kortet
5. Följ anvisningarna i *När du har arbetat inuti datorn*.

Ta bort strömbrytaren

1. Följ anvisningarna i *Innan du arbetar inuti datorn*.
2. Ta bort:
 - a. SD-kortet
 - b. batteri
 - c. kåpan
 - d. tangentbord
 - e. handledsstödet
 - f. systemfläkten
 - g. kylfläns
 - h. högtalarna
3. Koppla från kabeln till strömkontaktporten från moderkortet, ta bort den skruv som håller fast den till datorn. Ta bort strömkontaktporten.

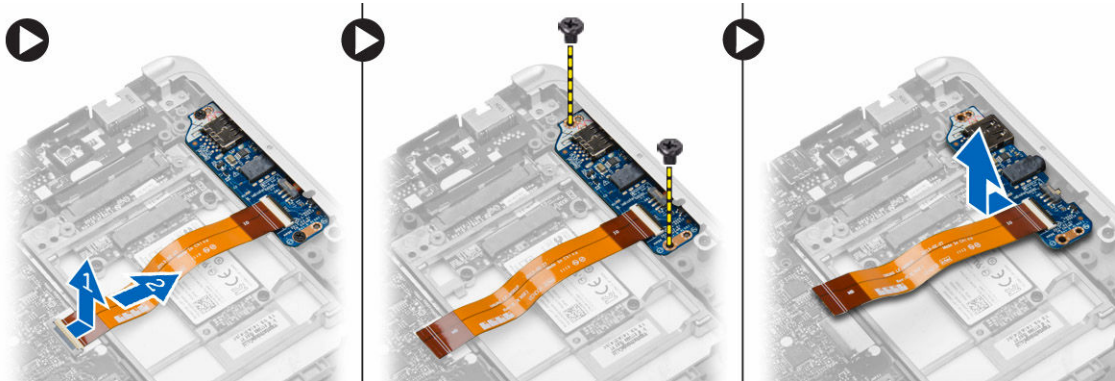


Installera strömbrytaren

1. Sätt i strömkontaktporten på tillhörande plats.
2. Anslut strömkontakten till moderkortet.
3. Dra åt den skruv som håller fast strömkontaktporten i moderkortet.
4. Installera:
 - a. högtalarna
 - b. kylfläns
 - c. systemfläkten
 - d. handledsstödet
 - e. tangentbord
 - f. kåpan
 - g. batteri
 - h. SD-kortet
5. Följ anvisningarna i *När du har arbetat inuti datorn*.

Ta bort I/O-kortet

1. Följ anvisningarna i *Innan du arbetar inuti datorn*.
2. Ta bort:
 - a. SD-kortet
 - b. batteri
 - c. kåpan
 - d. hårddisken
 - e. tangentbordsram
 - f. tangentbord
 - g. handledsstödet
 - h. högtalare
 - i. kåpan för bildskärmsgångjärnet
 - j. bildskärmsmonteringen
 - k. moderkortet
3. Koppla från I/O-kabeln från moderkortet och ta bort den skruv som håller fast I/O-kortet till datorn. Ta bort I/O-kortet från datorn.



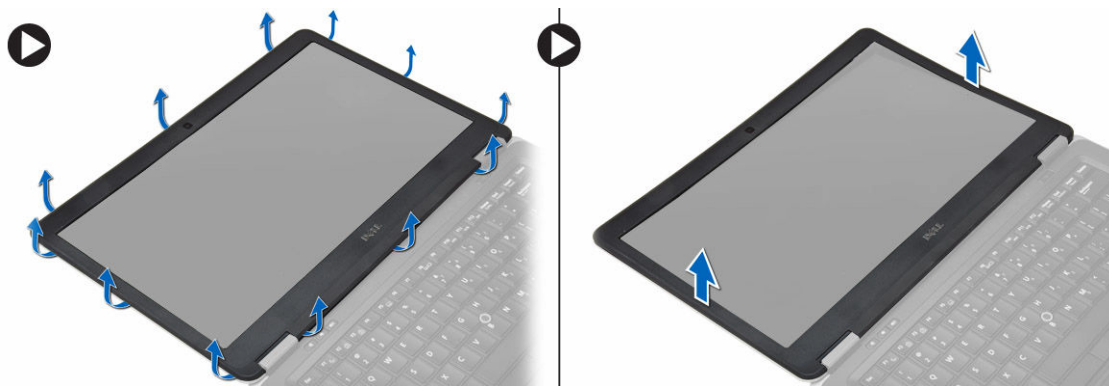
Installera I/O-kortet

1. Placera I/O-kortet i tillhörande fack och snäpp fast det.
2. Dra åt skruvarna som håller fast I/O-kortet.
3. Anslut I/O-kabeln till moderkortet.
4. Installera:
 - a. moderkortet
 - b. bildskärmsmonteringen
 - c. kåpan för bildskärmsgångjärnet
 - d. högtalare
 - e. handledsstödet
 - f. tangentbord
 - g. tangentbordsram
 - h. hårddisken
 - i. kåpan
 - j. batteri
 - k. SD-kortet

5. Följ anvisningarna i *När du har arbetat inuti datorn*.

Ta bort bildskärmsramen

1. Följ anvisningarna i *Innan du arbetar inuti datorn*.
2. Ta bort batteriet.
3. Bänd upp kanterna på bildskärmsramen. Ta ut bildskärmsramen ur bildskärmsmonteringen.

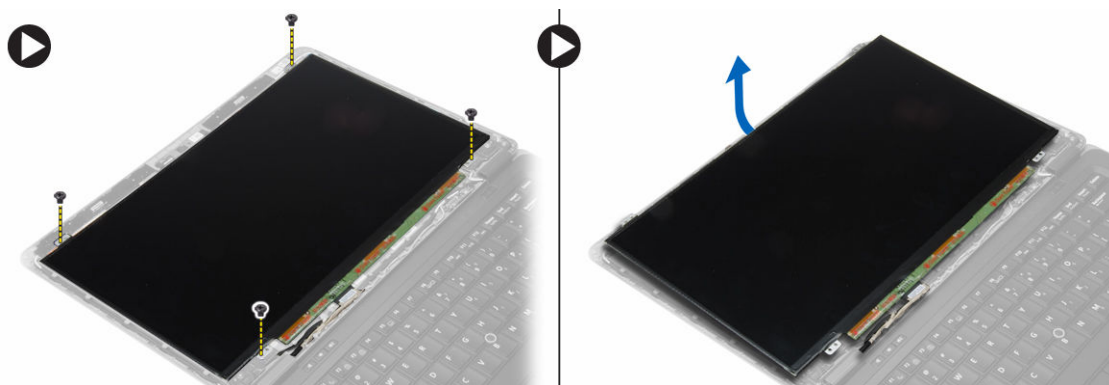


Installera bildskärmsramen

1. Sätt bildskärmsramen på plats och snäpp fast den.
2. Rikta in gångjärnshöljerna på bildskärmsmonteringen och snäpp fast.
3. Installera batteriet.
4. Följ anvisningarna i *När du har arbetat inuti datorn*.

Ta bort bildskärmspanelen

1. Följ anvisningarna i *Innan du arbetar inuti datorn*.
2. Ta bort:
 - a. batteri
 - b. bildskärmsramen
3. Ta bort de skruvar som håller fast bildskärmspanelen i bildskärmsmonteringen. Vänd bildskärmspanelen upp och ned.



4. Utför följande steg som visas i illustrationen:
 - a. Dra av tejpens från LVDS-kabelkontakten [1].
 - b. Koppla från LVDS-kabeln från bildskärmspanelen [2].
 - c. Ta bort bildskärmspanelen från bildskärmsmonteringen [3].



Installera bildskärmspanelen

1. Anslut bildskärmskabeln (LVDS-kabel) till kontakten på bildskärmspanelen.
2. Placera bildskärmspanelen i dess ursprungliga plast på bildskärmsmonteringen.
3. Dra åt skruvarna som håller fast bildskärmspanelen i bildskärmsmonteringen.
4. Installera:
 - a. bildskärmsramen
 - b. batteri
5. Följ anvisningarna i *När du har arbetat inuti datorn*.

Ta bort kameran

1. Följ anvisningarna i *Innan du arbetar inuti datorn*.
2. Ta bort:
 - a. batteri
 - b. bildskärmsramen
 - c. bildskärmsmonteringen
3. Koppla från kamerakabeln från modulen. Lyft och ta bort kameran från bildskärmsmonteringen.



Installera kameran

1. Installera kameran i tillhörande fack på bildskärmspanelen.
2. Anslut kamerakabeln till kameran.
3. Installera:
 - a. bildskärmsmonteringen
 - b. bildskärmsramen
 - c. batteri
4. Följ anvisningarna i *När du har arbetat inuti datorn*.

Information om dockningsport

Dockningsporten används för att ansluta den bärbara datorn till en dockningsstation (valfritt).



1. Dockningsport

Systeminstallationsprogrammet

Startsekvens

Med startsekvensen kan du förbigå den startsekvens som är definierad i systeminstallationsprogrammet och starta direkt från en specificerad enhet (till exempel optisk enhet eller hårddisk). Under självtestet vid strömtillslag (POST), när Dell-logotypen visas kan du:

- Starta systeminstallationsprogrammet genom att trycka på tangenten <F2>
- Öppna engångsstartmenyn genom att trycka på tangenten <F12>

Engångsstartmenyn visar de enheter som du kan starta från inklusive diagnostikalternativet. Alternativet i startmenyn är:

- Borttagbar enhet (om sådan finns)
- STXXXX-enhet
 - ✎ **OBS:** XXX anger numret på SATA-enheten.
- Optisk enhet
- Diagnostik
 - ✎ **OBS:** Om du väljer Diagnostics (Diagnostik) visas skärmen **ePSA diagnostics** (ePSA-diagnostik).

Startsekvensskärmen visar även alternativet att öppna systeminstallationsskärmen.


Navigeringstangenter

Följande tabell visar navigeringstangenterna i systeminstallationsprogrammet.


- ✎ **OBS:** För de flesta alternativ i systeminstallationsprogrammet gäller att ändringar som görs sparas men träder inte i kraft förrän systemet startas om.

Tabell 1. Navigeringstangenter

Tangenter	Navigering
Upp-pil	Går till föregående fält.
Ned-pil	Går till nästa fält.
<Retur>	Gör att du kan välja ett värde i det markerade fältet (om sådana finns) eller följer länken i fältet.
Mellanslag	Visar eller döljer en nedrullningsbar meny, om sådan finns.
<Tabb>	Går till nästa fokuserade område.

Tangenter	Navigering
	 OBS: Endast för webbläsare med standardgrafik.
<Esc>	Går till föregående sida tills huvudskärmen visas. När du trycker på <Esc> i huvudskärmen blir du ombedd att spara osparade ändringar och starta om systemet.
<F1>	Visar hjälpfilen för systeminstallationsprogrammet.

Alternativ i systeminstallationsprogrammet


 **OBS:** Beroende på datorn och dess installerade enheter visas kanske inte alla objekt som beskrivs i det här avsnittet.


Tabell 2. General (allmänt)

Alternativ	Beskrivning
System Information	<p>I det här avsnittet beskrivs de primära maskinvarufunktionerna i datorn.</p> <ul style="list-style-type: none"> • Systeminformation: Visar BIOS Version, servicenummer, inventariebeteckning, ägarnummer, ägarskapsdatum, tillverkningsdatum och expresskod. • Minnesinformation: Visar installerat minne, tillgängligt minne, minnes hastighet, minneskanalläge, minnesteknik, DIMM A-storlek och DIMM B-storlek. • Processorinformation: Visar processortyp, antal kärnor, processor-ID, nuvarande klockhastighet, minsta klockhastighet, största klockhastighet, processor L2-cacheminne, processor L3-cacheminne, HT-kompatibel och 64-bitarsteknik. • Enhetsinformation: Visar primär hårddisk, enhet med fast uttag, system- eSATA-enhet, docknings-eSATA-enhet, LOM MAC-adress, bildskärmsstyrenhet, video BIOS-version, videominne, paneltyp, optimal upplösning, ljudstyrenhet, modemstyrenhet, Wi-Fi-enhet, WiGig-enhet, mobilenhet, Bluetooth-enhet.
Battery Information	Visar batteristatus och typ av nätadapter som är ansluten till datorn.
Boot Sequence	<p>Här kan du ändra ordningen som datorn använder när den försöker hitta ett operativsystem.</p> <ul style="list-style-type: none"> • Diskette Drive • Internal HDD • USB Storage Device (USB-lagringsenhet)

Alternativ	Beskrivning
	<ul style="list-style-type: none"> CD/DVD/CD-RW Drive (CD-/DVD-/CD-RW-enhet) Onboard NIC (inbyggt nätverkskort)
Advance Boot Option	<p>Detta alternativ är ett krav för Legacy boot mode (ursprungligt startläge). Detta alternativ är inte tillåtet om Secure Boot (säker start) är aktiverat.</p> <ul style="list-style-type: none"> Enable Legacy Option ROMs (aktivera äldre ROM) – Detta alternativ är inaktiverat som standard
Date/Time	Här kan du ändra datum och tid.

Tabell 3. System Configuration (systemkonfiguration)

Alternativ	Beskrivning
Integrated NIC	<p>Här kan du konfigurera den inbyggda nätverksstyrenheten. Alternativen är:</p> <ul style="list-style-type: none"> Disabled (inaktiverad) Enabled (aktiverad) Enabled w/PXE (aktiverad w/PXE): Det här alternativet aktiveras som standard. Aktivera UEFI-nätverksstack: Här kan du aktivera UEFI-nätverksprotokoll i nätverksmiljöer med för-OS och tidiga OS.
Parallel Port	<p>Här kan du definiera och ställa in hur parallellporten på dockningsstationen fungerar. Du kan ställa in parallellporten så här:</p> <ul style="list-style-type: none"> Disabled (inaktiverad) AT PS2 ECP (Latitude 7440)
Serial Port	<p>Identifierar och definierar inställningar för serieporten. Du kan ställa in serieporten till:</p> <ul style="list-style-type: none"> Disabled (inaktiverad) COM1 (standardinställning) COM2 COM3 COM4 <p> OBS: Operativsystemet kan tilldela resurser även om inställningen är inaktiverad.</p>

Alternativ	Beskrivning
SATA Operation	<p>Här kan du konfigurera den inbyggda SATA-hårddiskstyrenheten. Alternativen är:</p> <ul style="list-style-type: none"> • Disabled (inaktiverad) • AHCI • RAID On (RAID på) (standardinställning) <p> OBS: SATA är konfigurerad att stödja RAID-läge.</p>
Drives	<p>Här kan du konfigurera de installerade SATA-enheterna. Alternativen är:</p> <ul style="list-style-type: none"> • SATA-0 • SATA-1 • SATA-2 • SATA-3 <p>Standardinställning: All drives are enabled (alla enheter är aktiverade)</p>
SMART Reporting	<p>Det här fältet styr om hårddiskfel för inbyggda enheter rapporteras under systemstart. Tekniken är en del av SMART-specifikationen (Self Monitoring Analysis and Reporting Technology - Teknik för självövervakning och rapportering).</p> <ul style="list-style-type: none"> • Enable SMART Reporting (aktivera SMART-rapportering) - Det här alternativet är inaktiverat som standard.
USB Configuration	<p>Här kan du definiera USB-konfigurationen. Alternativen är:</p> <ul style="list-style-type: none"> • Enable Boot Support (aktivera startstöd) • Enable External USB Port (aktivera extern USB-port) • Enable USB3.0 Controller (aktivera USB 3.0-styrenhet) <p>Standardinställning: alla alternativ är aktiverade.</p>
USB PowerShare	<p>Här kan du konfigurera beteendet hos USB PowerShare-funktionen. Alternativet är inaktiverat som standard.</p> <ul style="list-style-type: none"> • Enable USB PowerShare (aktivera USB PowerShare)

Alternativ	Beskrivning
Audio	<p>Med det här alternativet kan du aktivera eller inaktivera den inbyggda ljudstyrenheten.</p> <ul style="list-style-type: none"> • Enable Audio (aktivera ljud) Detta alternativ är aktiverat som standard.
Keyboard Illumination	<p>Här kan du välja driftsläget för tangentbordsbelysningsfunktionen. Alternativen är:</p> <ul style="list-style-type: none"> • Disabled (inaktiverad) (standardinställning) • Level is 25% (25 % nivå) • Level is 50% (50 % nivå) • Level is 75% (75 % nivå) • Level is 100% (100 % nivå)
Unobtrusive Mode	<p>Här kan du ställa in läget som stänger alla lampor och ljud från systemet. Alternativet är inaktiverat som standard.</p> <ul style="list-style-type: none"> • Enable Unobtrusive Mode (aktivera Unobtrusive Mode)
Miscellaneous Devices	<p>Här kan du aktivera eller inaktivera olika kortenheter. Alternativen är:</p> <ul style="list-style-type: none"> • Enable Microphone (aktivera mikrofon) • Enable Hard Drive Free Fall Protection (aktivera frifallsskydd för hårddisk) • Enable Camera (aktivera kamera) • Enable Media Card (aktivera mediakort) • Disable Media Card (inaktivera mediakort) <p>Standardinställning: Alla enheter är aktiverade.</p>


Tabell 4. Video (bild)

Alternativ	Beskrivning
LCD Brightness	Här kan du ställa in bildskärmsljusstyrkan beroende på strömkällan (On Battery (batteridrift) och On AC (nätdrift))

Tabell 5. Security (säkerhet)

Alternativ	Beskrivning
Admin Password	<p>I det här fältet kan du ställa in, ändra eller radera administratörslösenordet (kallas ibland för installationslösenordet). Administratörslösenordet aktiverar flera säkerhetsfunktioner.</p> <ul style="list-style-type: none"> • Enter the old password (ange det gamla lösenordet)

Alternativ	Beskrivning
	<ul style="list-style-type: none"> • Enter the new password (ange nytt lösenordet) • Confirm the new password (bekräfta nytt lösenord) <p>Standardinställning: Ej inställt</p>
System Password	<p>Här kan du ange, ändra eller radera systemlösenordet.</p> <ul style="list-style-type: none"> • Enter the old password (ange det gamla lösenordet) • Enter the new password (ange nytt lösenordet) • Confirm the new password (bekräfta nytt lösenord) <p>Standardinställning: Ej inställt</p>
Internal HDD-1 Password	<p>Här kan du ange, ändra eller radera administratörlösenordet. Enheten har inget lösenord inställt som standard.</p> <ul style="list-style-type: none"> • Enter the old password (ange det gamla lösenordet) • Enter the new password (ange nytt lösenordet) • Confirm the new password (bekräfta nytt lösenord) <p>Standardinställning: Ej inställt</p>
Strong Password	<p>Här kan du aktivera funktionen så att lösenord alltid måste vara starka. Standardinställning: Enable Strong Password (aktivera starkt lösenord) är inte valt.</p>
Password Configuration	<p>Du kan definiera längden på lösenordet. Min = 4 , max = 32</p>
Password Bypass	<p>Här kan du aktivera eller inaktivera lösenordsförbigången för systemlösenordet och lösenordet för den interna hårddisken. Alternativen är:</p> <ul style="list-style-type: none"> • Disabled (inaktiverad) (standardinställning) • Reboot bypass (förbigå omstart)
Password Change	<p>Här kan du aktivera eller inaktivera tillståndet att ändra systemlösenordet och lösenordet för den interna hårddisken när det finns ett administratörlösenord.</p> <p>Standardinställning: Allow Non-Admin Password Changes (tillåt ändringar av icke-administratörlösenord) är inte valt</p>
Non-Admin Setup Changes	<p>Här kan du bestämma om ändringar av inställningsalternativ är tillåtet när ett administratörlösenord ställs in. Alternativet är inaktiverat.</p> <ul style="list-style-type: none"> • Här kan du ändra omkopplare för trådlös kommunikation
TPM Security	<p>Här kan du aktivera modulen för betrodd plattform (TPM) under självttest.</p> <p>Standardinställning: Alternativet är inaktiverat.</p>
Computrace	<p>Här kan du aktivera eller inaktivera tillvalsprogrammet Computrace. Alternativen är:</p> <ul style="list-style-type: none"> • Deactivate (avaktivera) (standardinställning) • Disable (inaktivera)

Alternativ	Beskrivning
	<ul style="list-style-type: none"> • Activate (aktivera) <p> OBS: Alternativen aktivera och inaktivera kommer att permanent aktivera eller inaktivera funktionen och inga ytterligare ändringar tillåts.</p>
CPU XD Support	Här kan du aktivera processorns Execute Disable-läge. Standardinställning: Enable CPU XD Support (aktivera CPU XD-support)
OROM Keyboard Access	Här kan du ställa in ett alternativ så att skärmen för konfiguration av tillvals-ROM kan öppnas med snabbtangenter vid start. Alternativen är: <ul style="list-style-type: none"> • Enable (aktivera) (standardinställning) • One Time Enable (aktivera en gång) • Disable (inaktivera)
Admin Setup Lockout	Här kan du förhindra att användare öppnar systeminstallationsprogrammet när ett administratörslösenord är satt. Standardinställning: Disabled (inaktiverad)
Tabell 6. Secure Boot	
Secure Boot Enable	Här kan du aktivera eller inaktivera säker startkontroll <ul style="list-style-type: none"> • Disabled (inaktiverad) • Enabled (aktiverad) (standardinställning) <p> OBS: För att aktiveras måste systemet vara i UEFI-startläge och alternativet Enable legacy option ROMs (aktivera äldre ROM) vara avstängt.</p>
Expert key Management	Här kan du manipulera databaserna för säkerhetsnyckeln endast om systemen står i Custom Mode (anpassat läge). Alternativet Enable Custom Mode (Aktivera anpassat läge) har avaktiverats som standard. Alternativen är: <ul style="list-style-type: none"> • PK • KEK • db • dbx <p>Om Custom Mode (anpassat läge) aktiveras visas de relevanta alternativen för PK, KEK, db, och dbx. Alternativen är:</p> <ul style="list-style-type: none"> • Save to File (spara till fil) - sparar nyckeln till en fil som väljs av användaren • Replace from File (ersätt från fil) - ersätter den aktuella nyckeln med en nyckel från en fil som väljs av användaren • Append from File (bifoga från fil) - bifogar en nyckel till den aktuella databasen från en fil som väljs av användaren • Delete (ta bort) - tar bort nyckeln som har valts • Reset All Keys (återställ alla nycklar) - återställer till standardinställning • Delete All Keys (ta bort alla nycklar) - tar bort alla nycklar



OBS: Om Custom Mode (anpassat läge) avaktiveras kommer alla ändringar som har gjorts att raderas och nycklarna återställs till standardinställningarna.

Tabell 7. Performance (prestanda)

Alternativ	Beskrivning
Multi Core Support	<p>Det här fältet anger huruvida processorn har en eller alla kärnor aktiverade. Prestanda för vissa program förbättras med ytterligare kärnor. Det här alternativet är aktiverat som standard. Här kan du aktivera eller inaktivera flerkärnssupport för processorn. Alternativen är:</p> <ul style="list-style-type: none">• All (alla) (standardinställning)• 1• 2
Intel SpeedStep	<p>Här kan du aktivera eller inaktivera Intel SpeedStep-funktionen. Standardinställning: Enable Intel SpeedStep (aktivera Intel SpeedStep-funktionen)</p>
C States Control	<p>Här kan du aktivera eller inaktivera de extra strömsparlägena för processorn. Standardinställning: Alternativet C states (C-lägen) är aktiverat.</p>
Intel TurboBoost	<p>Här kan du aktivera eller inaktivera processorläget Intel TurboBoost. Standardinställning: Enable Intel TurboBoost (aktivera Intel TurboBoost-funktionen)</p>
Hyper-Thread Control	<p>Här kan du aktivera eller inaktivera hypertrådstyrning i processorn. Standardinställning: Enabled (aktiverad)</p>
Rapid Start Technology	<p>Funktionen Intel Rapid Start kan förbättra batteriets livslängd genom att automatiskt sätta systemet i ett strömsparläge när vila har pågått i en viss tid (anges av användaren). Alternativen är aktiverade som standard:</p> <ul style="list-style-type: none">• Intel Rapid Start Feature• Övergång till Rapid Start med en timer


Alternativ	Beskrivning
	Inställningen av timern för Rapid Start kan konfigureras så att systemet går in i Rapid Start efter behov.

Tabell 8. Power Management (strömhantering)

Alternativ	Beskrivning
AC Behavior	Här kan datorn sättas på automatiskt när nätadaptern ansluts. Alternativet är inaktiverat. <ul style="list-style-type: none"> Wake on AC (aktivera vid nätström)
Auto On Time	Här kan du ange den tidpunkt när datorn ska starta automatiskt. Alternativen är: <ul style="list-style-type: none"> Disabled (inaktiverad) (standardinställning) Every day (varje dag) Weekdays (veckodagar) Select Days (vissa dagar)
USB Wake Support	Här kan USB-enheterna aktiveras för att aktivera datorn från viloläge. Alternativet är inaktiverat <ul style="list-style-type: none"> Enable USB Wake Support (aktivera stöd för USB-aktivering)
Wireless Radio Control	Här kan du styra WLAN- och WWAN-radion. Alternativen är: <ul style="list-style-type: none"> Control WLAN radio (kontrollera WLAN-radio) Control WWAN radio (kontrollera WWAN-radio) Standardinställning: båda alternativen är inaktiverade.
Wake on LAN/WLAN	Med det här alternativet kan datorn starta när det triggas av en special-LAN-signal. Aktivering från vänteläget påverkas inte av den här inställningen utan måste aktiveras i operativsystemet. Den här funktionen fungerar endast när datorn är ansluten till ett nättaggregat. <ul style="list-style-type: none"> Disabled (inaktiverat) - Systemet tillåts inte att starta från särskilda LAN-signaler när det tar emot en aktiveringssignal från LAN eller trådlöst LAN (standardinställning) LAN Only (endast LAN) - Systemet kan slås på av special-LAN-signaler. WLAN Only (endast WLAN) LAN or WLAN (LAN eller WLAN) LAN med PXE Boot
Block Sleep	Här kan du blockera datorn från att gå in i strömsparläge. Alternativet är inaktiverat som standard. <ul style="list-style-type: none"> Block Sleep (S3)
Peak Shift	Peak Shift (toppskift) kan användas för att minimera växelströmsförbrukning under toppbelastningstider under dagen. Ställ in start- och sluttid att köras i läget Peak Shift. <ul style="list-style-type: none"> Enable Peak Shift (aktivera toppskift) (inaktiverat)

Alternativ	Beskrivning
Advanced Battery Charge Configuration	Gör det möjligt för batterier i systemet i Advanced Battery Charge Mode (läget för avancerad batteriladdning) att maximera batterihälsa. Detta använder standard laddningsalgoritm och andra metoder under icke-arbetstider för att maximera batterihälsa. <ul style="list-style-type: none"> • Enable Advanced Battery Charge Mode (aktivera läget för avancerad batteriladdning) (inaktiverat)
Primary Battery Configuration	Här kan du definiera hur batteriladdning ska användas när nätkontakten sitter i. Alternativen är: <ul style="list-style-type: none"> • Adaptive (adaptivt) (aktiverat) • Standard Charge (standardladdning) • Express Charge (snabbladdning) • Primary AC Use (primär växelströmanvändning) • Custom Charge (anpassad laddning) — du kan ställa in den procentsats som batteriet måste laddas till.
Intel Smart Connect Technology	Det här alternativet är inaktiverat som standard. Om alternativet aktiveras känner systemet periodvis av trådlösa anslutningar när det befinner sig i strömsparläge. Systemet synkroniserar program för e-post och social media som var öppna när systemet övergick i strömsparläge. <ul style="list-style-type: none"> • Smart Connection (smart anslutning) (inaktiverat)

Tabell 9. POST Behavior (beteende efter start)

Alternativ	Beskrivning
Adapter Warnings	Här kan du aktivera adaptervarningsmeddelanden när vissa strömadaptrar används. Alternativet är aktiverat som standard. <ul style="list-style-type: none"> • Enable Adapter Warnings (aktivera adaptervarningar)
Keypad (Embedded)	Välj ett av två lägen för att aktivera knappsatsen som är inbyggd i det interna tangentbordet. <ul style="list-style-type: none"> • Fn Key Only (endast Fn-tangent) • By Numlock (med Numlock) <p> OBS: När installationen körs har detta alternativ ingen effekt. Installationen fungerar i läget Fn Key Only (endast funktionstangent).</p>
Mouse/Touchpad	Här kan du ange hur datorn hanterar signaler från mus och pekplatta. Alternativen är: <ul style="list-style-type: none"> • Serial Mouse (seriell mus) • PS2 Mouse (PS2-mus) • Touchpad/PS-2 Mouse (pekskiva/PS-2-mus) (standardinställning)
Numlock Enable	Anger om NumLock kan aktiveras när datorn startas. Det här alternativet är normalt aktiverat. <ul style="list-style-type: none"> • Enable Numlock (aktivera Numlock)
Fn Key Emulation	Här kan du matcha <Scroll Lock>-tangentfunktionen för PS-2-tangentbordet med <Fn>-tangentfunktionen på ett inbyggt tangentbord. Alternativen är aktiverade som standard.

Alternativ	Beskrivning
	<ul style="list-style-type: none"> • Enable Fn Key Emulation (aktivera emulering av Fn-tangent)
Fastboot	<p>Gör att du kan snabba upp startprocessen genom att hoppa över vissa kompatibilitetssteg.</p> <ul style="list-style-type: none"> • Minimal • Thorough (grundlig) • Auto
Extended BIOS POST Time	<p>Du kan skapa en ytterligare fördröjning före start så att användaren kan se POST-statusmeddelande.</p> <ul style="list-style-type: none"> • 0 seconds (0 sekunder) • 5 seconds (5 sekunder) • 10 seconds (10 sekunder)

Tabell 10. Virtualization Support (virtualiseringsstöd)

Alternativ	Beskrivning
Virtualization	<p>Här kan du aktivera eller inaktivera Intel Virtualization-tekniken. Standardinställning: Enable Intel Virtualization Technology (aktivera Intel Virtualization-tekniken)</p>
VT for Direct I/O	<p>Aktiverar eller inaktiverar VMM (Virtual Machine Monitor) vad gäller användning av ytterligare maskinvarufunktioner från Intel® Virtualization-teknik för direkt-I/O. Enable VT for Direct I/O (aktivera VT för direkt I/O) – Det här alternativet är aktiverat som standard.</p>
Trusted Execution	<p>Det här alternativet anger om en MVMM (Measured Virtual Machine Monitor) kan utnyttja de ytterligare maskinvarufunktioner som tillhandahålls av Intel Trusted Execution Technology. TPM Virtualization Technology och Virtualization Technology for Direct I/O måste vara aktiverade för att kunna använda den här funktionen. Trusted Execution – inaktiverad som standard.</p>

Tabell 11. Wireless (trådlöst)

Alternativ	Beskrivning
Wireless Switch	<p>Här kan du ange de trådlösa enheter som kan styras av omkopplaren för trådlös kommunikation. Alternativen är:</p> <ul style="list-style-type: none"> • WWAN • WLAN • Bluetooth • WiGig <p>Alla alternativ är aktiverade som standard.</p>
Wireless Device Enable	<p>Här kan du aktivera eller inaktivera trådlösa enheter. Alternativen är:</p> <ul style="list-style-type: none"> • WWAN • Bluetooth

Alternativ	Beskrivning
	<ul style="list-style-type: none"> WLAN/WiGig <p>Alla alternativ är aktiverade som standard.</p>

Tabell 12. Maintenance (underhåll)

Alternativ	Beskrivning
Service Tag	Visar datorns servicenummer.
Asset Tag	Här kan du skapa en inventariebeteckning för systemet om den inte redan finns. Det här alternativet är inte inställt som standard.

Tabell 13. System Logs (systemloggar)

Alternativ	Beskrivning
BIOS events	Visar systemets händelselogg och låter dig rensa loggen. <ul style="list-style-type: none"> Clear Log (rensa logg)
Thermal Events	Visar Thermal Events-loggen och du kan rensa loggen. <ul style="list-style-type: none"> Clear Log (rensa logg)
Power Events	Visar Power Events-loggen och du kan rensa loggen. <ul style="list-style-type: none"> Clear Log (rensa logg)

Uppdatera BIOS

Vi rekommenderar att du uppdaterar BIOS (systeminstallationsprogrammet) när moderkortet har bytts ut eller om det finns en uppdatering. För bärbara datorer ser du till att batteriet är fulladdat och anslutet till ett eluttag.

1. Starta om datorn.
2. Gå till dell.com/support.
3. Ange **Service Tag** (Servicenummer) eller **Express Service Code** (Expresskod) och klicka på **Submit** (Skicka).
 -  **OBS:** För att lokalisera servicenumret, klicka på **Where is my Service Tag?** (Var är mitt servicenummer?)
 -  **OBS:** Om du inte hittar servicenumret klickar du på **Detect My Produkt** (Detektera min produkt). Gå vidare med anvisningarna på skärmen.
4. Om du inte kan hitta servicenumret klickar du på Product Category (Produktkategori) för din dator.
5. Välj **Product Type** (Produkttyp) från listan.
6. Välj datormodell. Nu visas sidan **Product Support** (Produktsupport) för din dator.
7. Klicka på **Get drivers** (Skaffa drivrutiner) och klicka på **View All Drivers (Visa alla drivrutiner)**. Sidan Drivers and Downloads (Drivrutiner och hämtningar) visas.
8. På skärmen med drivrutiner och hämtningar, under listrutan **Operating System** (Operativsystem), väljer du **BIOS**.
9. Identifiera den senaste BIOS-filen och klicka på **Download File** (Hämta fil).

Du kan även analysera vilka drivrutiner som behöver en uppdatering. För att göra det för din produkt klickar du på **Analyze System for Updates** (Analysera systemet för uppdateringar) och följer anvisningarna på skärmen.

10. Välj den hämtningsmetod du föredrar i **Please select your download method below window** (Välj hämtningsmetod); klicka på **Download Fil** (Hämta fil).
Fönstret **File download** (Filhämtning) visas.
11. Klicka på **Save** (Spara) för att spara filen på datorn.
12. Klicka på **Run** (Kör) för att installera de uppdaterade BIOS-inställningarna på datorn.
Följ anvisningarna på skärmen.

System- och installationslösenord

Du kan skapa ett systemlösenord och ett installationslösenord för att skydda datorn.

Lösenordstyp	Beskrivning
Systemlösenord	Lösenord som du måste ange för att logga in till systemet.
Installationslösenord	Lösenord som du måste ange för att öppna och göra ändringar i datorns BIOS-inställningar.



VIKTIGT!: Lösenordsfunktionerna ger dig en grundläggande säkerhetsnivå för informationen på datorn.



VIKTIGT!: Vem som helst kan komma åt informationen som är lagrad på datorn om den inte är låst och lämnas utan tillsyn.



OBS: När datorn levereras är funktionen för system- och installationslösenord inaktiverad.

Tilldela ett systemlösenord och ett installationslösenord

Du kan endast ange ett nytt **systemlösenord** och/eller **installationslösenord** eller ändra ett befintligt **systemlösenord** och/eller **installationslösenord** när **Password Status** (Lösenordstatus) är **Unlocked** (Upplåst). Om Password Status (Lösenordstatus) är **Locked** (Låst) kan du inte ändra systemlösenordet.



OBS: Om lösenordsbygeln är inaktiverad raderas det befintliga systemlösenordet och installationslösenordet och du måste inte ange systemlösenordet för att logga in till datorn.

Starta systeminstallationsprogrammet genom att trycka på <F2> omedelbart efter det att datorn startats eller startats om.

1. På skärmen **System BIOS** (System-BIOS) eller **System Setup** (Systeminstallation) väljer du **System Security** (Systemsäkerhet) och trycker på <Retur>.
Skärmen **System Security** (Systemsäkerhet) visas.
2. På skärmen **System Security** (Systemsäkerhet) kontrollerar du att **Password Status** (Lösenordstatus) är **Unlocked** (Upplåst).
3. Välj **System Password** (Systemlösenord), ange systemlösenordet och tryck på <Retur> eller <Tabb>.
Använd följande rekommendationer för systemlösenordet:
 - Ett lösenord kan ha upp till 32 tecken
 - Lösenordet kan innehålla siffrorna 0 till 9
 - Endast små bokstäver är giltiga, stora bokstäver är inte tillåtna.

- Endast följande specialtecken är tillåtna, blanksteg, ("), (+), (,), (-), (.), (/), (:), (|), (\), (|), (').

Skriv in lösenordet igen när du blir ombedd.

4. Skriv in systemlösenordet som du angav tidigare och tryck på **OK**.
5. Välj **Setup Password** (Installationslösenord), skriv in ditt installationslösenord och tryck på <Retur> eller <Tabb>.

Du blir ombedd att skriva in installationslösenordet igen.
6. Skriv in installationslösenordet som du angav tidigare och tryck på **OK**.
7. Tryck på <Esc> och du blir ombedd att spara ändringarna.
8. Tryck på <Y> för att spara ändringarna.

Datorn startar om.


Radera eller ändra ett befintligt system- och/eller installationslösenord

Kontrollera att **Password Status** (Lösenordstatus) är Unlocked (Upplåst) (i systeminstallationsprogrammet) innan du försöker radera eller ändra ett befintligt system- och/eller installationslösenord. Du kan inte radera eller ändra ett befintligt system- och/eller installationslösenord om **Password Status** (Lösenordstatus) är Locked (låst).

Starta systeminstallationsprogrammet genom att trycka på <F2> omedelbart efter det att datorn startats eller startats om.

1. På skärmen **System BIOS** (System-BIOS) eller **System Setup** (Systeminstallation) väljer du **System Security** (Systemsäkerhet) och trycker på <Retur>.

Skärmen **System Security** (Systemsäkerhet) visas.
2. På skärmen **System Security** (Systemsäkerhet), kontrollera att **Password Status** (Lösenordstatus) är **Unlocked** (Olåst).
3. Välj **System Password** (Systemlösenord), ändra eller radera det befintliga systemlösenordet och tryck på <Retur> eller <Tab>.
4. Välj **Setup Password** (Installationslösenord), ändra eller radera det befintliga installationslösenordet och tryck på <Retur> eller <Tab>.

 **OBS:** Om du ändrar system- och/eller installationslösenordet måste du skriva in det nya lösenordet igen. Om du raderar system- och/eller installationslösenordet måste du bekräfta raderingen.
5. Tryck på <Esc> och du blir ombedd att spara ändringarna.
6. Tryck på <Y> för att spara ändringarna och avsluta systeminstallationsprogrammet.

Datorn startar om.

Diagnostik


Om du har problem med datorn kör du ePSA-diagnostiken innan du kontaktar Dell för teknisk hjälp. Syftet med att köra diagnostiken är att testa datorns maskinvara utan att ytterligare utrustning krävs och utan att riskera att information går förlorad. Om du inte kan fixa problemet själv kan service- och supportpersonal använda diagnostikresultatet för att hjälpa dig att lösa problemet.

Förbättrad systemutvärderingsdiagnostik före start (ePSA)

ePSA-diagnostiken (kallas även systemdiagnostik) utför en komplett kontroll av maskinvaran. ePSA är inbyggd i BIOS och startas internt av BIOS. Den inbyggda systemdiagnostiken tillhandahåller ett antal alternativ för en viss enhet eller grupper av enheter som du kan använda för att:

- Köra test automatiskt eller i interaktivt läge
- Upprepa test
- Visa och spara testresultat
- Köra grundliga tester med ytterligare testalternativ för att skaffa extra information om enheter med fel
- Visa statusmeddelanden som informerar dig om att testerna har slutförts utan fel
- Visa felmeddelanden som informerar dig om problem som upptäckts under testningen





 **VIKTIGT!: Använd endast systemdiagnostiken för din dator. Om detta program används med andra datorer kan det ge ett felaktigt resultat eller felmeddelanden.**

 **OBS:** Vissa tester för specifika enheter kräver användarinteraktion. Se till att du är närvarande vid datorn när diagnostiktestet körs.

1. Slå på datorn.
2. När datorn startar trycker du på tangenten <F12> när Dell-logotypen visas.
3. Välj alternativet **Diagnostics** (Diagnostik) på startmenyskärmen.
Fönstret **Enhanced Pre-boot System Assessment** (Förbättrad systemutvärderingsdiagnostik före start) visas med alla enheter som upptäckts i datorn. Diagnostiken börjar köra tester på alla upptäckta enheter.
4. Om du vill köra diagnostiktestet på en viss enhet trycker du på <Esc> och klickar på **Yes** (Ja) för att stoppa diagnostiktestet.
5. Välj enheten i den vänstra rutan och klicka på **Run Tests** (Kör tester).
6. Om det finns problem visas felkoderna.
Anteckna felkoden och kontakta Dell.

Lampor för enhetsstatus

Tabell 14. Lampor för enhetsstatus

	Tänds när du startar datorn och blinkar när datorn är i strömsparläge.
	Tänds när datorn läser eller skriver data.
	Tänds eller blinkar för att visa batteriets tillstånd.
	Tänds när funktionen för trådlösa nätverk är aktiverad.

Lysdioderna för enhetsstatus sitter vanligtvis antingen längst upp eller på vänster sida av tangentbordet. De används för att visa anslutningar och aktiviteter för lagrings- och batterienheter och trådlösa enheter. Dessutom kan de användas som diagnostiskt verktyg när ett fel kan ha uppstått i systemet.

I nedanstående tabellista visas lysdiodkoder som motsvarar möjliga fel som kan uppstå.

Tabell 15. Lysdioder

Lagringslysdi od	Strömlysdio d	Lysdiod för trådlös kommunikatio n	Felbeskrivning
Blinkar	Fast sken	Fast sken	Ett möjligt fel på processorn har uppstått.
Fast sken	Blinkar	Fast sken	Minnesmodulerna upptäcks men ett fel har uppstått.
Blinkar	Blinkar	Blinkar	Ett fel på moderkortet har uppstått.
Blinkar	Blinkar	Fast sken	Ett möjligt grafik-/bildkortsfel har uppstått.
Blinkar	Blinkar	Släckt	Systemfel uppstod vid hårddiskinitiering eller systemfel vid Option ROM-initiering.
Blinkar	Släckt	Blinkar	Ett fel uppstod i USB-styrenheten under initieringen.
Fast sken	Blinkar	Blinkar	Inga minnesmoduler har installerats/upptäckts.
Blinkar	Fast sken	Blinkar	Ett fel uppstod i bildskärmen under initieringen.
Släckt	Blinkar	Blinkar	Modemet förhindrar att system slutför självtestet.
Släckt	Blinkar	Släckt	Minnet kunde inte initieras eller så stöds inte minnet.


Lampor för batteristatus

När datorn är ansluten till ett eluttag har batterilampan följande funktion:

Växlande blinkande gult och vitt sken	En nätadapter som inte stöds eller som inte är autentiserad och inte är en Dell-nätadapter är ansluten till datorn.
--	---

Växlande blinkande gult sken och fast vitt sken	Tillfälligt batterifel med ansluten nätadapter.
Konstant blinkande gult sken	Allvarligt batterifel med ansluten nätadapter.
Släckt lampa	Batteri i fullt laddningsläge med ansluten nätadapter.
Vitt sken	Batteri i laddningsläge med ansluten nätadapter.

Specifikationer

 **OBS:** Erbjudanden kan variera mellan olika regioner. Följande specifikationer är endast vad som enligt lag måste levereras med datorn. Mer information om datorns konfiguration får du om du klickar på **Start Hjälp och support** i ditt Windows-operativsystem och väljer alternativet att visa datorinformation.

Tabell 16. Systeminformation

Funktion	Specifikation
Kretsuppsättning	Lynx Point-LP (Latitude 7240) Intel QM87 expresskretsuppsättning (Latitude 7440)
DRAM-bussbredd	64-bitar
Flash EPROM	SPI 32 Mbits, 64 Mbits
PCIe-buss	100 MHz
Extern bussfrekvens	DMI (5GT/s)

Tabell 17. Processor

Funktion	Specifikation
Typer	Intel Core i3 / i5 / i7-serien
L3-cacheminne	3 MB, 4 MB, 6 MB och 8 MB

Tabell 18. Minne


Funktion	Specifikation
Minneskontakt	Två SODIMM-socklar
Minneskapacitet	2 GB, 4 GB eller 8 GB
Minnestyp	DDR3L SDRAM (1600 MHz)
Minsta minne	2 GB
Största minne	16 GB

Tabell 19. Ljud

Funktion	Specifikation
Typ	fyrkanaligt högkvalitativt ljud
Styrenhet	Realtek ALC3226

Funktion	Specifikation
Stereokonvertering	24-bitars (analog-till-digital och digital-till-analog)
Gränssnitt:	
Internt	högdefinitions ljud
Extern	kombinationskontakt för mikrofon-in, stereohörlurar och headset
Högtalare	två
Intern högtalarförstärkare	1 W (RMS) per kanal
Volymkontroller	snabbtangent

Tabell 20. Video

Funktion	Specifikation
Typ	inbyggt på moderkortet
Styrenhet:	
UMA	Intel HD Graphics 4600
Separat	AMD Radeon HD 8690M-grafik
Databuss	PCI-E Gen3 x8
Stöd för extern bildskärm	<ul style="list-style-type: none"> en HDMI  OBS: Stöder två DP/DVI-portar genom dockningsstationen

Tabell 21. Kamera

Funktioner	Specifikation
Kameraupplösning	1280 x 720 pixel
Bildskärmsupplösning (maximum)	1280 x 720 pixel
Diagonal visningsvinkel	74 °

Tabell 22. Kommunikation

Funktioner	Specifikation
Nätverksadapter	10/100/1000 Mb/s Ethernet (RJ-45)
Wireless (trådlöst)	inbyggt trådlöst lokalt nätverk (WLAN) och trådlöst globalt nätverk (WWAN) <ul style="list-style-type: none"> Bluetooth 4.0

Tabell 23. Portar och kontakter

Funktioner	Specifikation
Ljud	en kontakt för mikrofon/stereohörlurar/högtalare
Video	Mini DisplayPort-kontakt
Nätverksadapter	RJ-45-kontakt
USB 3.0	två USB 3.0-kompatibla kontakter
Minneskortläsare	Stöder upp till SD4.0
uSIM-kort (Micro Subscriber Identity Module)	ett
Dockningsport	ett

Tabell 24. Bildskärm

Funktion	Specifikation	
	Latitude 7240	Latitude 7440
Typ	HD bländskydd	HD bländskydd
Mått:		
Höjd	180,0 mm (7,08 tum)	205,6 mm (8,09 tum)
Bredd	300,90 mm (11,84 tum)	320,9 mm (12,63 tum)
Diagonalt	3,6 mm (0,14 tum)	3,6 mm (0,14 tum)
Maximal upplösning	1366 x 768	1366 x 768
Uppdateringshastighet	60 Hz	60 Hz
Minsta visningsvinklar:		
Horisontal	+/-40°	+/-40°
Vertikal	+15°/-30°	+15°/-30°
Bildpunktstäthet	1,05	1,05

Tabell 25. Tangentbord

Funktion	Specifikation
Antal tangenter	USA: 86 tangenter, Storbritannien: 87 tangenter, Brasilien: 87 tangenter och Japan: 90 tangenter

Tabell 26. Pekskiva

Funktion	Specifikation	
	Latitude 7240	Latitude 7440
Aktivt område:		
X-axel	98,8 mm	100 mm

Funktion	Specifikation	
	Latitude 7240	Latitude 7440
Y-axel	60,8 mm	47 mm

Tabell 27. Batteriet

Funktion	Specifikation	
Typ	<ul style="list-style-type: none"> • 3-cells "smart" litiumjonbatteri • 4-cells "smart" litiumjonbatteri 	
Mått:	Latitude 7240	Latitude 7440
3-cell/4-cell		
Djup	80,75 mm (3,18 tum)	74,75 mm (2,94 tum)
Höjd	7,20 mm (0,28 tum)	8,00 mm (0,31 tum)
Bredd	282,00 mm (11,10 tum)	308,50 mm (12,15 tum)
Vikt:		
3-cells	250,00 g (0,55 pund)	247,00 g (0,54 pund)
4-cells	300,00 g (0,66 pund)	308,00 g (0,68 pund)
Spänning		
3-cells	11,10 VDC	
4-cells	7,40 VDC	
Livstid	300 urladdnings-/laddningscykler	
Temperaturintervall:		
Drift	Laddning: 0 °C till 50 °C (32 °F till 158 °F)	
	Urladdning: 0 °C till 70 °C (32 °F till 122 °F)	
Ej i drift	-20 °C till 65 °C (4 °F till 149 °F)	
Knappcellsbatteri	3 V CR2032-litiumcellbatteri	

Tabell 28. Nätadapter

Funktion	Specifikation
Typ	90 W och 65 W
Inspänning	100 VAC - 240 VAC
Inström (maximal)	1,50 A
Infrekvens	50 Hz - 60 Hz
Uteffekt	65 W
Utström	3,34 A (kontinuerlig)

Funktion	Specifikation
Nominell utspänning	19,5 VDC
Vikt	0,51 pund (0,23 kg)
Mått	0,87 x 2,60 x 4,17 tum (22 x 66 x 106 mm)
Temperaturintervall:	
Drift	0 °C till 40 °C (32 °F till 104 °F)
Ej i drift	-40 °C till 70 °C (-40 °F till 158 °F)


Tabell 29. Fysiska mått

Funktion	Latitude 7240	Latitude 7440
Höjd	20,0 mm (0,79 tum)	21,0 mm (0,80 tum)
Bredd	310,5 mm (12,22 tum)	337 mm (13,2 tum)
Djup	211,0 mm (8,3 tum)	231,5 mm (9,1 tum)
Vikt (med 3-cellsbatteri)	1,36 kg (2,99 pund)	1,63 kg (3,6 pund)

Tabell 30. Miljöpåverkan

Funktion	Specifikation
Temperatur:	
Drift	0 °C till 60 °C (32 °F till 140 °F)
Förvaring	-51 °C till 71 °C (-59 °F till 159 °F)
Relativ luftfuktighet (maximal):	
Drift	10 % till 90 % (icke kondenserande)
Förvaring	5 till 95 % (icke kondenserande)
Höjd över havet (maximal):	
Drift	-15,2 m till 3048 m (-50 fot till 10 000 fot)
	0° till 35°C
Ej i drift	-15,24 m till 10 668 m (-50 fot till 35 000 fot)
Luftburen föroreningsnivå	G2 eller lägre enligt ISA S71.04-1985

Kontakta Dell

 **OBS:** Om du inte har en aktiv Internet-anslutning kan du hitta kontaktinformationen på ditt inköpskvitto, förpackning, faktura eller i Dells produktkatalog.

Dell erbjuder flera alternativ för support och service online och på telefon. Tillgängligheten varierar beroende på land och produkt och vissa tjänster kanske inte finns i ditt område. Gör så här för att kontakta Dell för försäljningsärenden, teknisk support eller kundtjänst:

Gå till **dell.com/contactdell**.